

# OMGEVINGSAGENDA OOST NEDERLAND

CONCEPT VERSIE 19 december 2018

# OMGEVINGSAGENDA OOST NEDERLAND

CONCEPT VERSIE 19 december 2018

# Inhoudsopgave

1	INLEIDING .....	3
1.1	Een omgevingsagenda! .....	3
1.2	Samenwerkingsprincipes.....	3
1.3	Positionering Omgevingsagenda .....	5
1.4	Leeswijzer .....	6
2	PERSPECTIEF OP OOST NEDERLAND 2040.....	7
2.1	Kwaliteiten.....	7
2.3	Trends en Ontwikkelingen.....	10
2.4	Oost Nederland in 2040 .....	16
3	OMGEVINGSPROGRAMMA .....	24
3.1	Innovatieve verstedelijkingsas Arnhem, Nijmegen en Foodvalley.....	25
3.2	Bereikbare technologische topregio Twente .....	28
3.3	Cleantech regio: vliegwiel circulaire economie en energietransitie .....	31
3.4	Klimaatbestendige groeiregio Zwolle.....	35
3.5	Dynamische IJsselvallei.....	38
3.6	Duurzame (transport) corridor rivierenland .....	41
3.7	Groene schatkamers Veluwe en Wieden-Weerribben .....	44
3.8	Transitie landelijk gebied.....	46
3.9	Netwerkracht regio's en robuuste corridors .....	49
4	Samenwerking en uitvoering.....	52
4.1	Oost Academy .....	52
4.2	Sturing .....	52
4.3	Organisatie .....	52

# 1 INLEIDING

## 1.1 Een omgevingsagenda!

Voor u ligt de eerste omgevingsagenda van Nederland. De Omgevingsagenda Oost Nederland bevat de gezamenlijke integrale gebiedsgerichte opgaven van Rijk en regio in Oost Nederland op het gebied van de fysieke leefomgeving. Vertaald naar een programma van acties, maatregelen en projecten die - aanvullend op alles wat al loopt - op de agenda staan van Rijk en regio. Deze agenda is de nieuwe, breed ingestoken opvolger van de Gebiedsagenda Oost 2013 en wordt misschien wel de eerste uitvoeringsagenda van de Nationale Omgevingsvisie (NOVI).

In het kabinetsperspectief NOVI (oktober 2018) is de Omgevingsagenda gepositioneerd als programma onder de Omgevingswet, voor het maken van gezamenlijke afwegingen en definiëren van gezamenlijke opgaven en gewenste aanpak.

Met deze Omgevingsagenda zetten Rijk en regio een nieuwe stap in de samenwerking. Er wordt al langer samen gewerkt op diverse terreinen. Maar de grote transities, zoals op het gebied van energie, circulaire economie, klimaat en in het landelijk gebied, laten zien dat een integralere, gebiedsgerichte aanpak nodig is. De opgaven en de te maken keuzes in de leefomgeving concentreren zich immers in de regio. Een integrale, gebiedsgerichte benadering vraagt op zijn beurt om een intensievere samenwerking tussen Rijk en regio als gelijkwaardige partners. Er zijn namelijk geen pasklare oplossingen voor de veelal complexe opgaven. We gaan samen aan de slag, ontdekken wat werkt en wie welke bijdrage aan de aanpak van de opgaven kan leveren.

Daarmee zetten we de lijn voort die is ingezet met het vernieuwde MIRT (Meerjarenprogramma Infrastructuur Ruimte en Transport), het Interbestuurlijke programma en kabinetsperspectief NOVI.

### **Pilot Omgevingsagenda Oost Nederland**

De Omgevingsagenda Oost is een landelijke pilot voor het opstellen van Omgevingsagenda's. Het doel van de pilot is – naast het opstellen van een nieuwe agenda- het verkennen hoe een vernieuwde Omgevingsagenda eruit kan zien om zoveel mogelijk meerwaarde te hebben. De pilot heeft lessen opgeleverd, ook voor Omgevingsagenda's die de komende jaren in andere landsdelen zullen worden opgesteld. Het proces van de pilot en de lessen zijn te vinden op [www.....](http://www.....)

## 1.2 Samenwerkingsprincipes

Rijk en regio hebben de ambitie om de komende jaren programmatisch samen te werken op basis van een aantal samenwerkingsprincipes, die bijdragen aan maximale meerwaarde van de omgevingsagenda. Deze principes zijn ook gehanteerd bij het opstellen van de omgevingsagenda.

### **Samenwerkingsprincipes**

#### **1. Opgavegericht werken**

De maatschappelijke opgaven op het gebied van de fysieke leefomgeving vormen de basis van de agenda en van het handelen van de partners. Inhoud, schaalniveau en grens van de opgaven worden bepaald door de meest passende aanpak. De geografische scope van de agenda en opgaven zijn niet precies afgebakend: we kijken we over bestuurlijke, regionale, provinciale of



landsgrenzen heen. Dat zorgt voor flexibiliteit om te doen wat uit het oogpunt van de opgave nodig.

## **2. Gezamenlijk opgaven van Rijk en regio**

Centraal staan die opgaven waar nationale ambities en opgaven samen komen met gebiedsgerichte en regionale ambities en opgaven. Rijk en regio zijn het eens om deze opgaven met voorrang aan te pakken. Voor deze opgaven zijn gezamenlijke inzet, ontwikkeling en besluiten nodig om te komen tot integrale en duurzame oplossingen. Opgaven die Rijk of regio zelfstandig kunnen oppakken maken geen onderdeel uit van de omgevingsagenda. Dit betekent ook dat de inzet van partijen altijd is gericht op de bijdrage aan het hogere schaalniveau: het gezamenlijke perspectief op Oost NL.

## **3. Focus op een selectief aantal integrale (gebieds) opgaven**

Rijk en regio willen - meer dan voorheen bij de gebiedsagenda- de invloed van de Omgevingsagenda op de programmering van de uitvoering vergroten. Door focus en selectiviteit ontstaan heldere keuzes en prioriteiten en kan de inzet van middelen en capaciteit beter worden gericht.

## **4. Inzet op hernieuwde en verbrede samenwerking tussen overheden, bedrijfsleven en maatschappelijke partijen**

De toenemende complexiteit van veranderopgaven, verschuivende verhoudingen tussen publiek, privaat en particulier ('de energiesamenleving') en afhankelijkheden tussen ketens vragen om vernieuwde en intensievere samenwerking tussen maatschappelijke organisaties, marktpartijen en overheden. Al is de omgevingsagenda zelf primair een publiek document, bij de aanpak van de opgaven werken we samen met maatschappelijke organisaties en marktpartijen op basis van gedeeld eigenaarschap.

## **5. Adaptief programmeren**

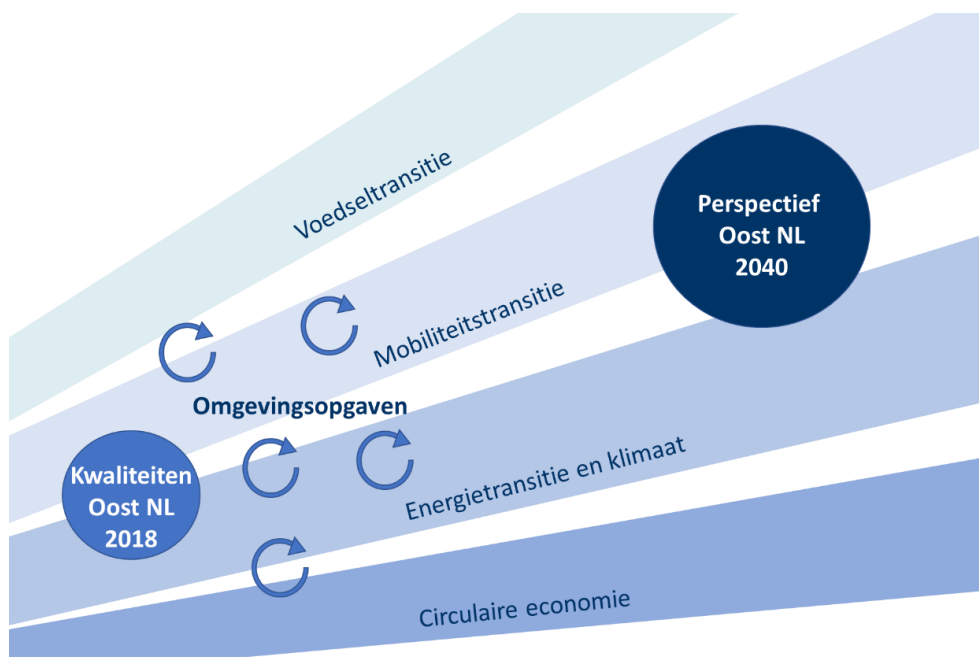
De snelheid en onzekerheid van ontwikkelingen, de complexiteit van opgaven en de zoektocht naar nieuwe oplossingen vragen om een adaptieve aanpak. Rijk en regio geven ruimte aan een gezamenlijk ontwikkelproces, nieuwe inzichten, ontwikkelingen en innovaties. Op basis van de ambities en opgaven in deze agenda worden stapsgewijs acties, maatregelen en projecten uitgevoerd. Nieuwe inzichten en resultaten worden vertaald in vervolgafspraken. Daarbij kent de uitvoering van elke integrale gebiedsopgave zijn eigen proces en dynamiek.

Belangrijke systeemkeuzes, die voor lange tijd ontwikkelingsrichtingen vastleggen, worden gemaakt op basis van 'joint fact finding' en een zorgvuldig afwegingsproces.

## **Omgevingsopgaven als vliegwiel**

Bovenstaande samenwerkingsprincipes hebben bij het opstellen van de Omgevingsagenda geleid tot de keuze om te focussen op een beperkt aantal Omgevingsopgaven die kunnen werken als een vliegwiel voor een duurzame, ruimtelijk-economische ontwikkeling.

Rijk en regio gaan de komende jaren met extra inzet en vernieuwing samenwerken aan deze prioritaire Omgevingsopgaven van Oost Nederland. Omgevingsopgaven zijn die opgaven waar meerdere transities samenkomen, schaalniveaus verbonden moeten worden en die het beste met een gebiedsgerichte aanpak kunnen worden opgepakt. Vanuit eigen kracht en kwaliteiten van gebieden focussen we op specifieke integrale opgaven. De gezamenlijke aanpak van deze Omgevingsopgaven zal werken als een 'vliegwiel' voor vernieuwing en het gezamenlijke perspectief /ambitie op Oost Nederland.



Figuur 1. De werking van Omgevingsopgaven als vliegwiel voor het perspectief op Oost NL.

### 1.3 Positionering Omgevingsagenda

In de omgevingsagenda definiëren Rijk en regio de gezamenlijke ambitie, opgaven en aanpak op het terrein van de fysieke leefomgeving. De Omgevingsagenda vormt daarmee een gebiedsgerichte agenda voor de gedeelde opgaven, die voortvloeien uit nationale, provinciale en gemeentelijke visies (daar waar de 'overlap' zit). Door het formuleren van een gezamenlijk programma is de verbinding gelegd met lopende programma's en uitvoering. Vanaf nu vormt de Omgevingsagenda een kader voor nieuwe (uitvoerings)afspraken tussen Rijk en regio op het gebied van de fysieke leefomgeving, zoals bijvoorbeeld in het kader van het MIRT, verstedelijkingsafspraken, etc. Rijk en regio hanteren de Omgevingsagenda voor integrale afweging, prioritering van acties, maatregelen en projecten (bijvoorbeeld MIRT onderzoeken en verkenningen) en het borgen van samenhang en afstemming van (uitvoerings)afspraken in relevante trajecten.



Figuur 2. De positionering van de nieuwe Omgevingsagenda in relatie met andere instrumenten.

## 1.4 Leeswijzer

Na dit inleidende hoofdstuk zijn in hoofdstuk 2 de positie en kwaliteiten van Oost Nederland (2.1), trends en ontwikkelingen (2.2) en het gezamenlijke perspectief/ambitie op Oost in 2040 beschreven (2.3). Hoofdstuk 3 bevat het programma van de Omgevingsopgaven waar Rijk en regio het komende decennium samen mee aan de slag gaan. Bij iedere Omgevingsopgave is de kern van de gezamenlijke integrale opgave beschreven en de extra of vernieuwde inzet voor de komende 1 á 2 jaar. Hoofdstuk 4 geeft weer op welke wijze Rijk en regio op programmatische wijze de uitvoering en doorwerking van de Omgevingsagenda organiseren.

## 2 PERSPECTIEF OP OOST NEDERLAND 2040

**Rijk en regio delen het perspectief op Oost-Nederland in 2040. Het bestaat uit drie onderdelen. Erkenning van de bestaande kwaliteiten vormt de basis, vervolgens wordt ingegaan op de belangrijkste transitie. Op basis hiervan is een perspectief op Oost-Nederland ontwikkeld als basis voor samenwerking. De Omgevingsopgaven in hoofdstuk 3 dragen bij aan de realisatie van dit perspectief.**

### 2.1 Kwaliteiten

Door de eeuwen heen heeft Oost-Nederland zich ontwikkeld tot een sociaal-economisch krachtig en aantrekkelijk landsdeel met een grote verscheidenheid aan steden, dorpen en landschappen. De gunstige centrale ligging ten opzichte van economische kerngebieden in binnen- en buitenland biedt een strategische middenpositie. Deze positie wordt benut door de dynamische, innovatieve, kennis gedreven internationale netwerken te verbinden aan regionale en lokale kwaliteiten en kracht. Tegelijkertijd is er sprake van een hoge kwaliteit van leven in een unieke landschappelijke setting en de 'menselijke maat'. Een landsdeel met het beste van twee werelden: *'Dynamiek en bedrijvigheid aan de voordeur; rust en ruimte aan de achterdeur'*. De diversiteit, met een onderlinge samenhang en goede verbondenheid met de rest van wereld bepalen in grote mate de kwaliteit van dit landsdeel.

#### **De diversiteit van Oost-Nederland**

Typerend voor Oost-Nederland is de sterke samenhang en identiteit van de verschillende regio's. Dit ligt besloten in de historische ontwikkeling van de landschappen en de steden. De (cultuurhistorische) landschappen bepalen van oudsher de identiteit van de woon- en leefomgeving. Oost-Nederland is een rijk en afwisselend landsdeel, dit is een belangrijke reden waarom steeds meer mensen zich in het oosten vestigen of het landsdeel bezoeken. De landschappelijke schakering is groot, van grote rivieren, zoals Rijn, Waal en IJssel, de Veluwe als grootste Nederlandse natuurgebied tot unieke natuur- en landschappelijke gebieden zoals de Weerribben-Wieden en de Sallandse Heuvelrug. Kleinschalige cultuurlandschappen en natuurgebieden en de landgoederengordel zijn te vinden ten oosten van de IJssel. Het landschap en de natuur zijn in Oost altijd 'om de hoek': rust en ruimte zijn een belangrijke troef van Oost-Nederland. Het levert een bijdrage aan de leefbaarheid van het gehele landsdeel.

Het landsdeel dat de afgelopen eeuwen ontwikkeld is, kent een schat aan cultuurhistorisch erfgoed. De Hanzesteden, het industrieel erfgoed in Twente en de Achterhoek, de historische binnensteden van Arnhem, Nijmegen en Wageningen, de dorpskernen, het historisch agrarisch landschap en de vele landgoederen maken het landsdeel een aantrekkelijke plek om te wonen, te werken en te recreëren.

De vier stedelijke regio's (Twente, Arnhem-Nijmegen-Food Valley, Cleantech Regio en Regio Zwolle) verschillen van elkaar door het sterk onderscheidende economisch profiel, in de ruimtelijke opbouw en door het verschil in culturele identiteit. Ze kennen alle vier een sterke dynamiek. Daarnaast heeft iedere stedelijke regio een sterk regionaal gericht daily urban system: de regio waarbinnen het grootste deel van dagelijkse (woon-werk)bewegingen plaatsvindt. In het landelijk gebied liggen vitale, kleinere kernen met sterke gemeenschappen. Economisch gezien vormen familiebedrijven, het regionale MKB en de maakindustrie (economische dragers), start-ups (inclusief de innovatieve spin-offs van de gevestigde maakindustrie) en de agrarische sector onderscheidende factoren. De verschillende kennis- en topsectoren (onderwijsinstellingen en onderzoekcentra) dragen het meest bij aan de goed presterende economie. Dit uit zich onder andere in de 'patent wolk' die hangt boven Eindhoven, Nijmegen, de Achterhoek en Twente. Deze gebieden hebben de hoogste patent dichtheden van het land. De huidige topsectoren zijn:

1. Technology (High Tech Materials & Systems) - Twente
2. Health - Nijmegen
3. Food Valley - Wageningen en Ede
4. Energy – Arnhem en Twente

Alle onderdelen van landsdeel Oost-Nederland leveren zo op een eigen manier een bijdrage aan de goed presterende, veerkrachtige en sterke economie van het landsdeel.



### **Verbondenheid**

De kracht van Oost-Nederland is dat deze regio's met eigen kracht, rust en ruimte, een schat aan landschappelijke en cultuurhistorische waarden en sterke sociale verbanden letterlijk en figuurlijk goed verbonden is met de dynamische, innovatieve, kennisgedreven wereld. Niet in de laatste plaats omdat deze wereld ook een belangrijk onderdeel is van het landsdeel. Kennisinstituten en innovatieve bedrijven zijn er sterk vertegenwoordigd.

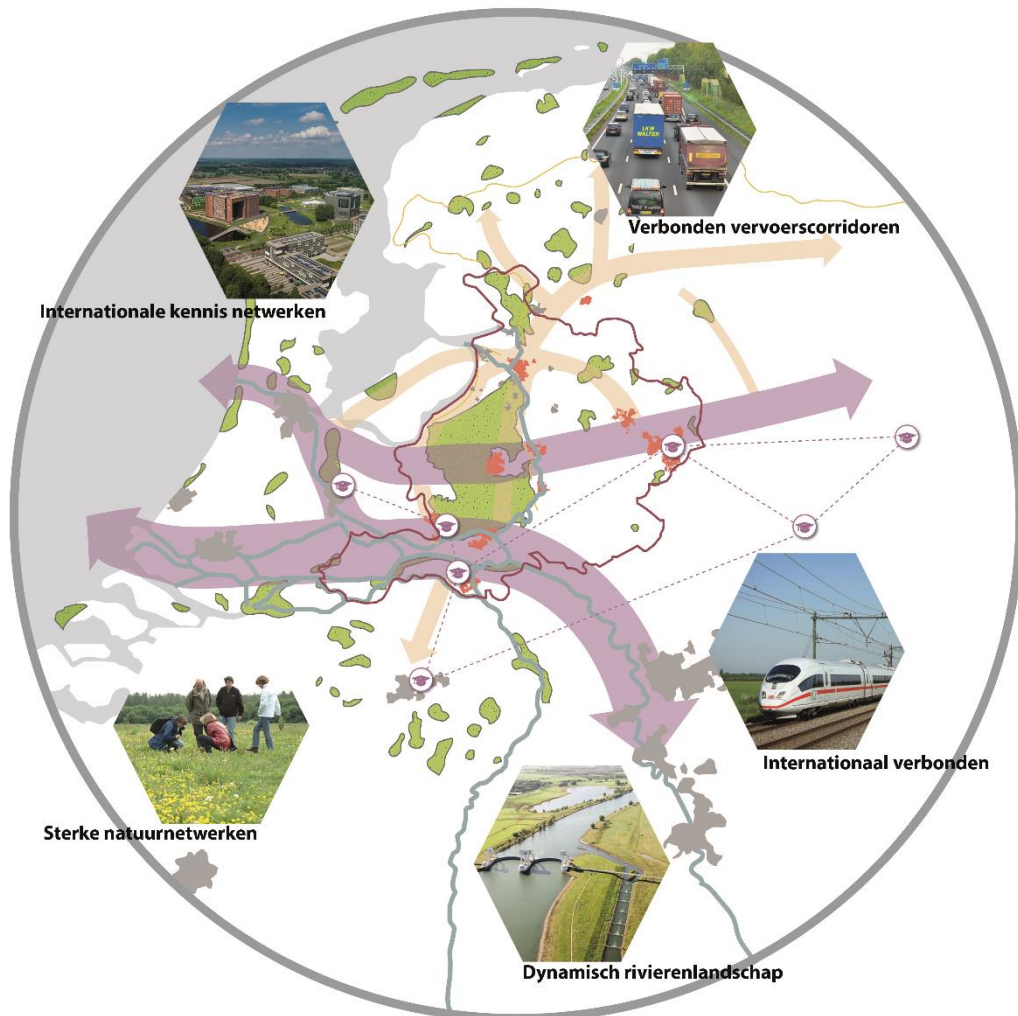
Oost-Nederland is centraal gelegen tussen economische kerngebieden als de Randstad, Nedersaksen en Noordrijn-Westfalen en Brainport Eindhoven. Sterke vervoerscorridors, als onderdeel van het Trans-Europese transportnetwerk (TEN-T Netwerk), verbinden deze kerngebieden, de mainports in West-Nederland en het Europese achterland. Oost-Nederland ligt strategisch aan deze corridors (over water, weg en spoor) en is daarmee een onderdeel van deze netwerken

De natuurgebieden, waaronder de Natura 2000 gebieden, zijn ook onderdeel van Europese natuurnetwerken. De rivierlandschappen, de Veluwe en de andere natuurgebieden zijn belangrijke



schakels in deze natuurnetwerken. Ze zijn van grote ecologische en recreatieve waarde op (inter)nationaal schaalniveau.

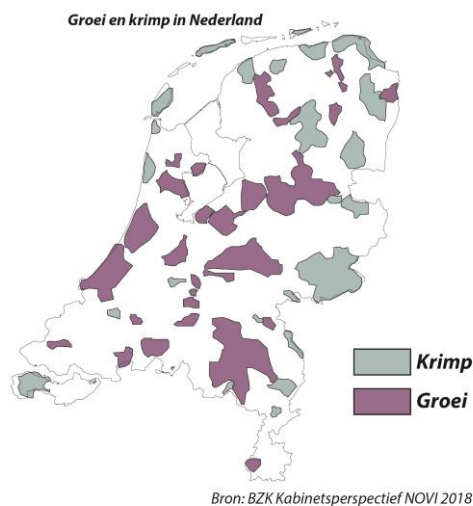
De unieke kracht van Oost-Nederland ligt besloten in de verbinding van bovengenoemde kwaliteiten. Een landsdeel met diverse regio's met rust en ruimte, regionale kracht, economische veerkracht, landschappelijke en cultuurhistorische waarden en sterke sociale verbanden die zijn verbonden met internationale netwerken. Samen bepalen deze kwaliteiten de aantrekkingskracht van Oost-Nederland voor bewoners, bezoekers, recreanten en bedrijven.



## 2.3 Trends en Ontwikkelingen

### Groei, krimp en vergrijzing vergroten de contrasten

Oost-Nederland kent zowel groei- als krimpregio's. Jongeren trekken naar de stad, zowel naar de steden in Oost-Nederland als naar de grote steden in het westen van het land, waardoor dorpen in het landelijk gebied kampen met vergrijzing en krimp. Deze bevolkingsdaling is met name merkbaar in gebieden in Oost-Overijssel en de Achterhoek. De leefbaarheid van deze gebieden komt onder druk te staan. Dit uit zich in leegstand van winkels en kantoren en het verdwijnen van (dagelijkse) voorzieningen zoals (basis)scholen of sportverenigingen. De landelijke vergrijzing wordt door bovengenoemde verhuisbewegingen versterkt in de krimpgebieden. Dit stelt nieuwe eisen aan de woonomgeving. Transformatie van het woningbestand, levensloopbestendigheid, adequate voorzieningen en een beweegvriendelijke openbare ruimte geschikt voor ouderen spelen hier een belangrijke rol. Om krimp tegen te gaan is het een opgave om én het vestigingsklimaat voor jongeren, én de bereikbaarheid van de hele regio te verbeteren. Beide kunnen een positief bijdrage leveren aan het waarborgen van een leefbare woonomgeving, zowel in de steden als in het landelijk gebied.

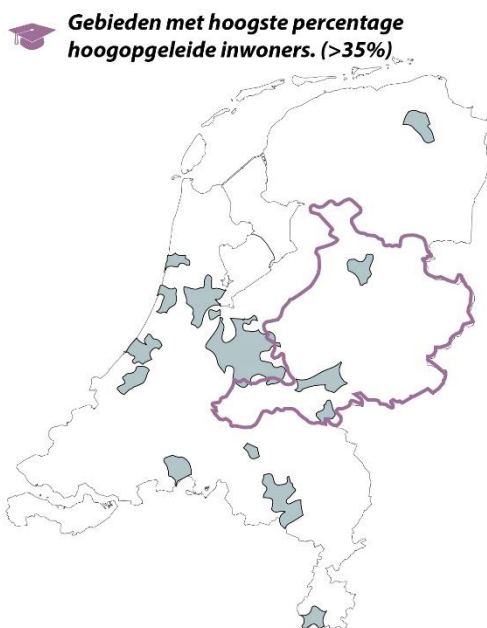


De groei concentreert zich in de stedelijke regio's. Gelderland verwacht een bevolkingstoename van 60.000 nieuwe inwoners tot 2040 terwijl het inwoneraantal van Overijssel op de lange termijn stabiel blijft. Door de groei van het aantal inwoners en de gezinsverdunning kennen de steden een forse verdichtings- en transformatieopgave. Het contrast tussen stad en land neemt toe.

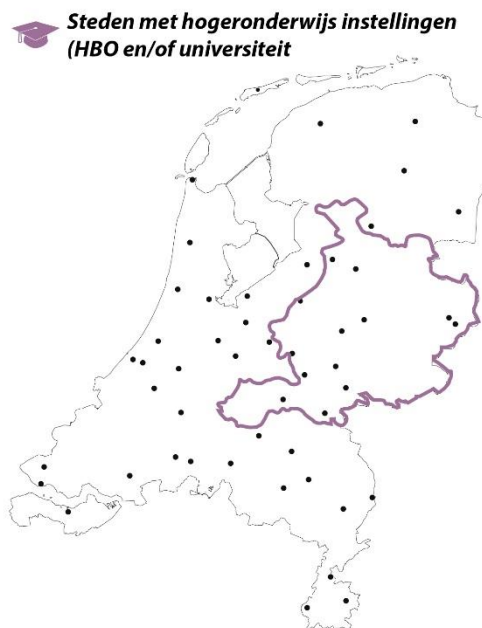
### Groei van kennisclusters

Het economische profiel van Oost-Nederland is veelzijdig en er zijn diverse hoger onderwijsinstellingen (universiteiten en HBO instellingen) gevestigd. Op dit moment verliest de regio specialistische kennis omdat vraag en aanbod op de arbeidsmarkt (onderwijs en bedrijfsleven) niet goed op elkaar zijn afgestemd. Velen gaan studeren buiten de regio of trekken na hun studie weg. Regio's concurreren in toenemende mate om hoger geschoolden.

Een aantrekkelijk toekomstperspectief vormt de basis voor het behoud van specialistische kennis in de regio. Dit vraagt om concurrerende, complementaire steden met een sterke agglomeratiekracht, om voldoende werkgelegenheid en om steden die zich profileren met een unieke en aantrekkelijke leefomgeving. Door de vergrijzing en ontgroening daalt in delen van Oost-Nederland de omvang van de dalende beroepsbevolking. Voldoende kwalitatief geschoolde mensen zijn nodig om de economische kracht van Oost-Nederland te waarborgen. Enerzijds gaat het hierbij om hoogopgeleiden en anderzijds om middelbaar geschoolden met technische kennis die aansluit bij de innoverende maakindustrie in de Achterhoek en Twente/Salland.



Bron: CBS microdata 2006-2012



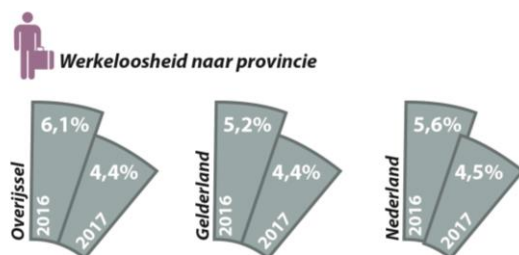
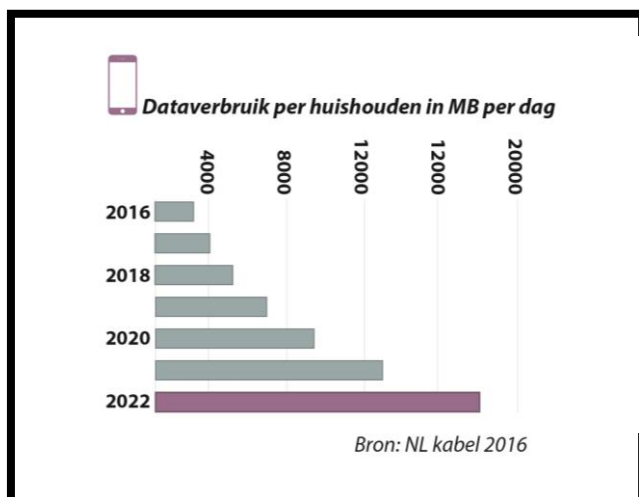
Bron: Studielink

### De opkomst van een nieuwe economie

Na een periode van economische tegenslag door de financiële crisis groeit de economie weer. Op landelijk niveau groeit de economie met 1-2% per jaar en de verwachting is dat dit verder doorzet. De economie is echter constant aan verandering onderhevig. In de nabije toekomst spelen hoogwaardige kennis, wetenschap en innovatie een cruciale rol, zij zijn van invloed op het economische klimaat in Oost-Nederland, zowel in de steden als in het landelijk gebied. Ook de energietransitie, de innovatieve maakindustrie en transitie in het landelijk gebied vragen om praktisch opgeleide mensen. Digitale verbindingen spelen een belangrijke rol in de nieuwe economie en in het waarborgen van een sterk economisch vestigingsklimaat. De opkomst van robotisering en digitalisering levert een nieuw type banen op en vraagt om specialistische kennis. Hierdoor is het in toenemende mate van belang de kenniseconomie te versterken en zien we bestaande banen transformeren. Daarnaast ontstaan in Oost-Nederland door (technologische) ontwikkelingen ook nieuwe (ondernemings)kansen en mogelijkheden op het gebied van:

1. Slimme en innovatieve maakindustrie
2. Circulaire economie
3. Vrijtijdseconomie
4. Logistieke sector

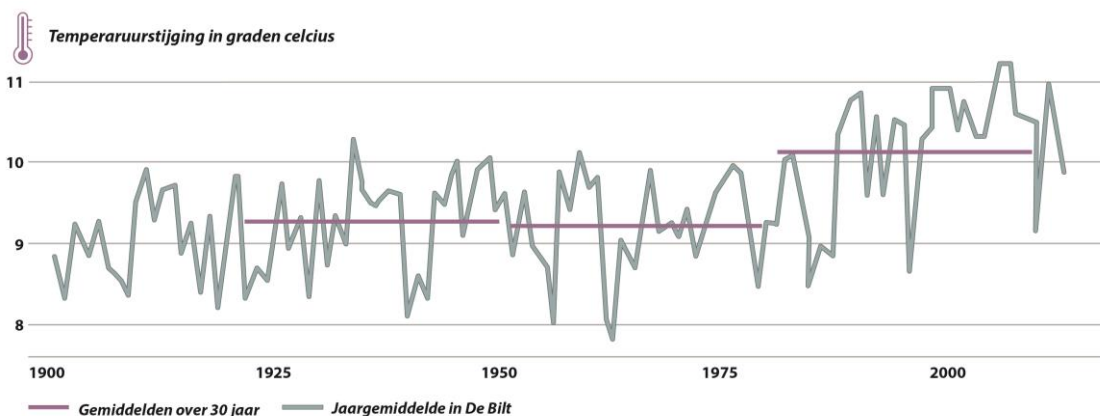
Deze digitalisering van de arbeidsmarkt kan gevolgen hebben voor de keuze waar mensen willen wonen en werken en de daarbij behorende mobiliteitsbehoefte. Daarmee is deze transitie ook van invloed op de verstedelijkingsopgave.



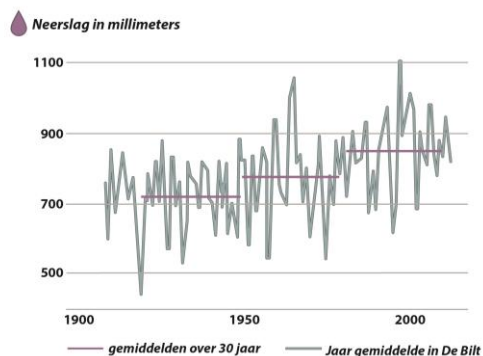
Bron: CBS 2018

## Klimaatverandering zet door

Het klimaat verandert. Het weer zal zich extremer gedragen wat resulteert in langere warme periodes en frequente heftige regenbuien. Warme temperaturen veroorzaken hittestress in steden en de hoger gelegen zandgronden in het oosten zullen sneller kampen met droogte. Dit kan nadelige effecten opleveren voor de landbouw- en natuurgebieden in deze gebieden. Daarnaast komt de bevaarbaarheid van de grote rivieren in het geding. Heftige regenbuien vergroten de kans op overstromingen rond de grote rivieren en wateroverlast in het bebouwde gebied. Klimaatadaptieve maatregelen (vergroening; waterretentie en infiltratie) zijn nodig om de nadelige gevolgen van klimaatverandering tegen te gaan. Het uitbreiden en verbeteren van (nieuwe) maatregelen is een belangrijke voorwaarde om een leefbare woonomgeving en vitale landbouw- en natuurgebieden te waarborgen.



Bron: KNMI 2014



Bron: KNMI 2014

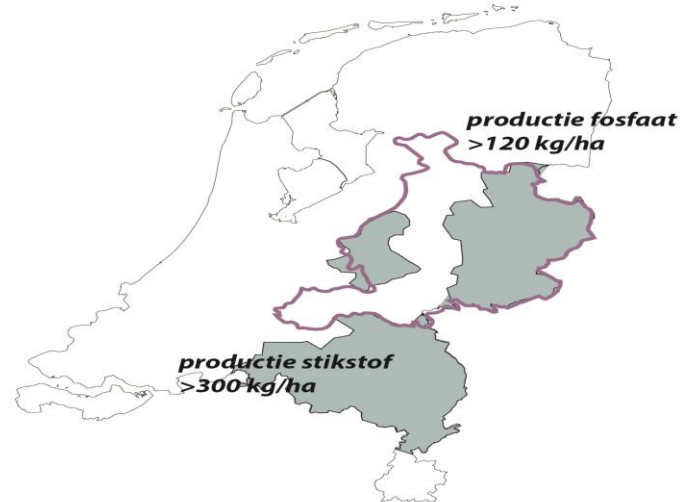


### Meer aandacht voor een gezonde en aantrekkelijke leefomgeving

Het bewustzijn groeit dat de manier waarop wij met het milieu en de ruimte omgaan van belang is voor onze gezondheid en voor die van toekomstige generaties. Gezonde, aantrekkelijke leefmilieus dragen bij aan onze fysieke en mentale gezondheid, en versterken bovendien het vestigingsklimaat. Gezonde steden zijn veilig en schoon, zetten aan tot bewegen en nodigen uit tot interactie en ontmoeting. Ze zijn een belangrijke voorwaarde voor het trekken van kennis, kunde en kapitaal.

Milieuverontreiniging (in de vorm van lucht- en bodemverontreiniging) wordt voor een deel veroorzaakt door intensieve veeteelt, landbouw en mobiliteit. Oost-Nederland kent landbouwgebieden met de hoogste productie van stikstof en fosfaat van Nederland. Aangezien grote delen van deze landbouwgebieden zijn gelegen op hogere zandgronden is de kans groot dat deze stoffen in het grondwater terecht komen. Dit verhoogt het risico op verontreinigd drinkwater. De landbouw is van grote economische betekenis voor Nederland en levert een belangrijke bijdrage aan het beheer van de historische cultuurlandschappen van Oost-Nederland. Het verduurzamen van de landbouw is noodzakelijk. Nieuwe concepten als natuurinclusieve landbouw, lokale kringlopen en verbouwing van voedsel spelen hierbij een belangrijke rol.

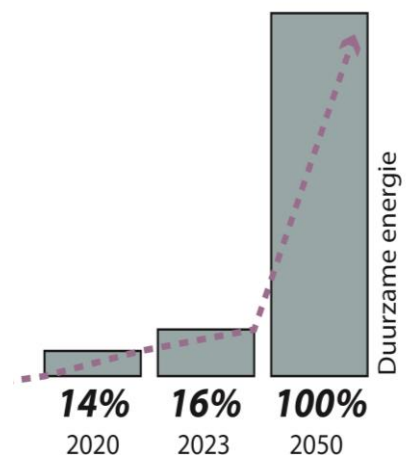
*Gebieden met de hoogste productie fosfaat en stikstof*



Bron: CBS 2015

### Energietransitie en circulariteit (aanpassen op basis van klimaatakkoord, 14% in 2020 is waarschijnlijk te weinig)

Het besef groeit dat fossiele brandstoffen, zoals aardolie, aardgas en kolen, opraken en een grote negatieve bijdrage leveren aan de klimaatverandering. Deze brandstoffen veroorzaken broeikasgassen zoals CO<sub>2</sub> die schadelijk zijn voor het milieu en onze leefomgeving vervuilen. Hierdoor ontstaat de noodzaak om over te stappen op nieuwe, duurzame energiebronnen. Deze energietransitie zal nodig zijn voor onze toekomstige energiebehoefte. De overheid wil deze energietransitie stapsgewijs in gang zetten. In 2050 moet de totale energieproductie (bijna) helemaal duurzaam zijn. Op korte termijn betekent dit dat 14% van de energieproductie in 2020 duurzaam moet worden opgewekt. Heel Nederland dient een bijdrage te leveren aan deze energietransitie, ook Oost-Nederland. Nieuwe hernieuwbare vormen van energieopwekking, waaronder zonne-energie, windenergie, geothermie en energie uit biomassa, vragen om een goede inpassing in de stad en in het landelijk gebied.



Bron: Energie agenda 2016

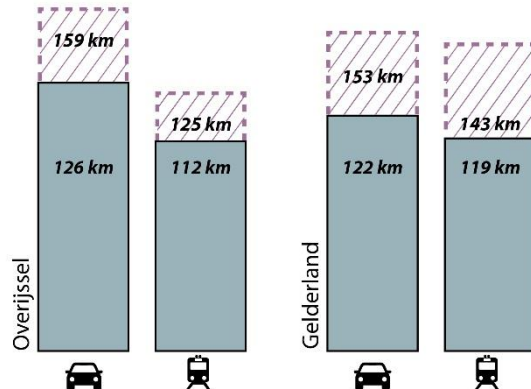
Ook grondstoffen efficiënt (her)gebruiken en produceren worden steeds belangrijker. De verduurzaming van productieprocessen is van belang om de uitstoot van broeikasgassen te verminderen. Grondstoffen hergebruiken vermindert daarnaast de kans op uitputting van natuurlijke bronnen en schade aan het milieu. Verder biedt de circulaire economie kansen om nieuwe verdienmodellen te ontwikkelen.

### Meer verplaatsingen: bereikbaarheid onder druk

We verplaatsen (ons) steeds meer. De goederenstromen nemen mondiaal toe en vanuit de Nederlandse mainports worden steeds meer goederen van en naar het Europese achterland (via Oost-Nederland) getransporteerd. Het goederenvervoer over weg, water en spoor groeit. Hierdoor wordt het drukker op belangrijke corridors die Oost-Nederland verbinden met de Randstad en Duitsland. Wijzelf verplaatsen ons ook steeds vaker. Het aantal gereden kilometers per auto en trein neemt overal toe, ook in Oost-Nederland. Hierdoor groeit ook het aantal voertuigverliesuren. Dit is in zowel Gelderland als Overijssel zichtbaar op het hoofdwegennet. In Overijssel is dit ook zichtbaar op het onderliggend wegennet. Er komen steeds meer oplossingen die gericht zijn op het slimmer en beter benutten van de bestaande infrastructuur.

De kans op filevorming op belangrijke corridors, zoals de A1, A12, A15, A28 en de A50 neemt toe. Ook de groei van het treinverkeer zorgt voor knelpunten op het spoor, met name op de trajecten Utrecht-Arnhem, Arnhem-Zutphen en Arnhem-Elst. In Oost-Nederland zijn er een aantal specifieke kenmerken die de bereikbaarheid onder druk zetten. Enkelspoor tussen Deventer en Olst-Wijhe maakt de noord-zuid verbinding tussen Zwolle-Arnhem kwetsbaar en er wordt vaak oud materieel ingezet op de spoorwegen. De perrons zijn vaak ook niet lang genoeg om meer materieel in te zetten.

Mobiliteitsontwikkeling in laag en hoog scenario in 2014 / 2040



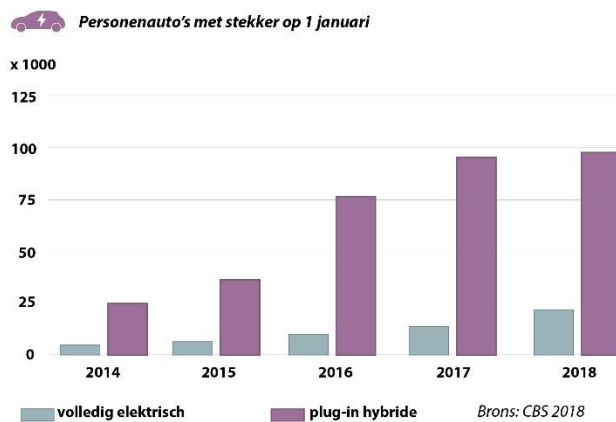
Bron: Nationale Markt- en Capaciteitsanalyse 2017

De rivieren en kanalen zijn daarnaast onderhevig aan bodemerosie en droogte wat leidt tot een verlaging van het waterpeil. Dit zijn belangrijke oorzaken waardoor de bevaarbaarheid in het geding komt.

### Technologische innovaties vernieuwen mobiliteitsnetwerken

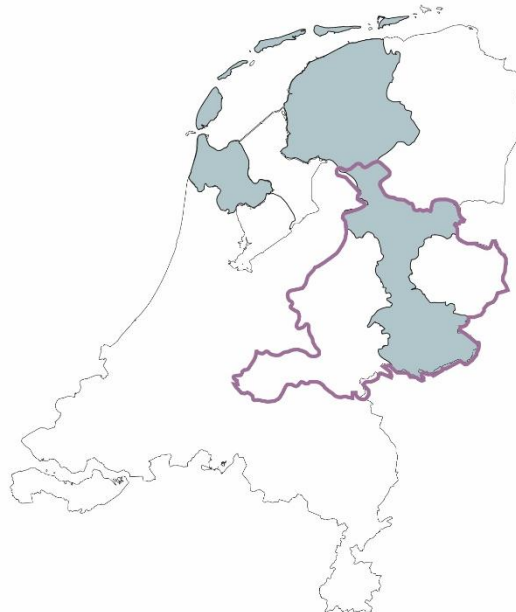
Er komt meer nadruk te liggen op het ontwikkelen van duurzame, gezonde steden. Een duurzaam onderliggend infrastructuurnetwerk dat de steden en regio's verbindt speelt hierbij een belangrijke rol. Technologische innovaties zullen een grote invloed hebben op de ontwikkeling van mobiliteit. Nieuwe vormen van duurzame mobiliteit hebben al hun intrede gedaan, zoals elektrische (stekker- en waterstof-) auto's en deelauto's. De rol van de fiets (ook de E-bike) wordt belangrijker, ook op grotere afstanden (tot circa 15 km). Daarnaast worden nieuwe diensten ontwikkeld zoals Mobility as a Service (MaaS) en Talking Traffic. Deze innovaties kunnen een positieve bijdrage leveren aan de bereikbaarheid van de regio en de verduurzaming van voertuigen. Of en hoe snel deze innovaties in

praktijk worden gebracht is nog lastig te voorspellen. Een goede digitale verbinding (5G) lijkt wel randvoorwaardelijk voor het toepassen van innovatieve maatregelen.



### Naar een energieke samenleving

Individueen krijgen meer ruimte om invloed uit te oefenen op hun leefomgeving. Steeds vaker nemen bewoners hun eigen verantwoordelijkheid, komen onderling tot planvorming en nemen de uitvoering ter hand. Bewonersparticipatie bij beleidskeuzes of (ruimtelijke) plannen creëert meer draagvlak voor belangrijke beslissingen die van invloed zijn op de woon- en werkomgeving. In Oost-Nederland zit deze samenwerking in het DNA (noaberschap) en is dit onder andere zichtbaar in de dorpen met sterke sociale gemeenschappen. Maar ook in de steden ontstaan bewonersinitiatieven. Enschede werkt bijvoorbeeld met een digitaal burgerpanel om de mening van inwoners in de regio te verzamelen. Het biedt een goed hulpmiddel bij het nemen van besluitvorming in gemeenten. Bewoners nemen steeds vaker het initiatief en van overheden wordt verwacht hiervoor ruimte te bieden en kaders te stellen.

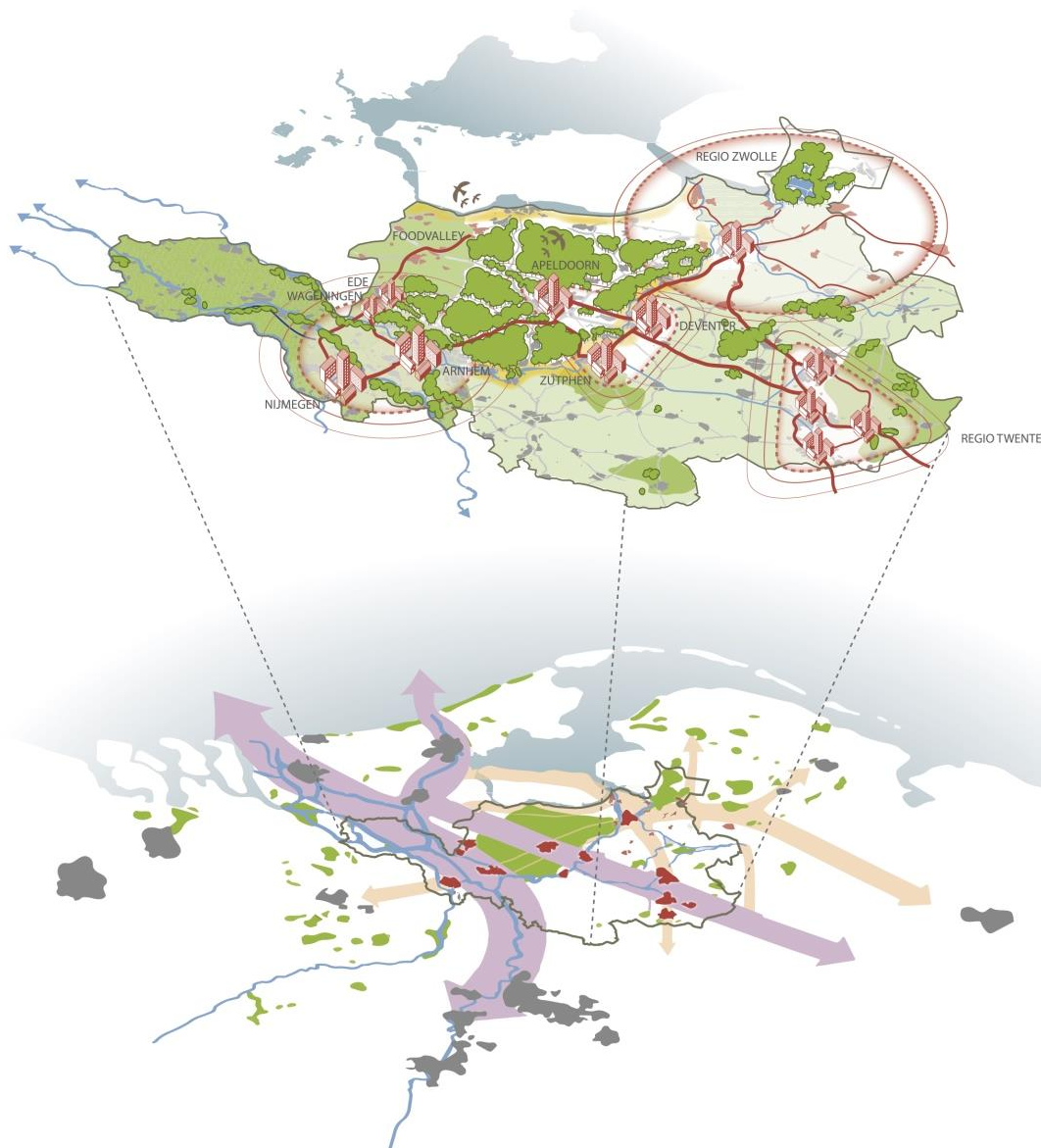


**Gebieden met hoogste aandeel onder de bevolking van 15 jaar of ouder dat vrijwilligerswerk doet in 2014 (>55%)**

Bron: CBS (2015)

## 2.4 Oost Nederland in 2040

Wie had twintig jaar geleden, rond het jaar 2000, kunnen voorspellen dat we twee economische groeiperioden en één zware recessie zouden doormaken? Was toen al duidelijk dat de klimaatverandering, de urbanisatie (en verlies van Human Capital) en de toenemende mobiliteit zo'n groot effect zouden hebben op onze steden, dorpen en infrastructuur? Waarschijnlijk niet. Wat we wel weten is dat de ontwikkelingen in de afgelopen periode en in de toekomst aansluiten bij twee unieke kwaliteiten van Oost-Nederland: enerzijds 'het beste van twee werelden' en anderzijds de 'Oost ben je samen'-gedachte. De kracht van Oost-Nederland zit immers in een sterke (lokale) samenwerking tussen inwoners, ondernemers, overheid, onderwijs en onderzoek. Deze samenwerking zit in het DNA van dit landsdeel. Deze krachten en kwaliteiten worden doorgezet naar 2040. Om de gewenste flexibiliteit te behouden is het perspectief opgebouwd aan de hand van zes verhaallijnen. Ze schetsen een vergezicht. In iedere verhaallijn wordt Oost-Nederland in (inter)nationaal perspectief geplaatst en wordt dit gekoppeld aan de regionale kracht en kwaliteiten.

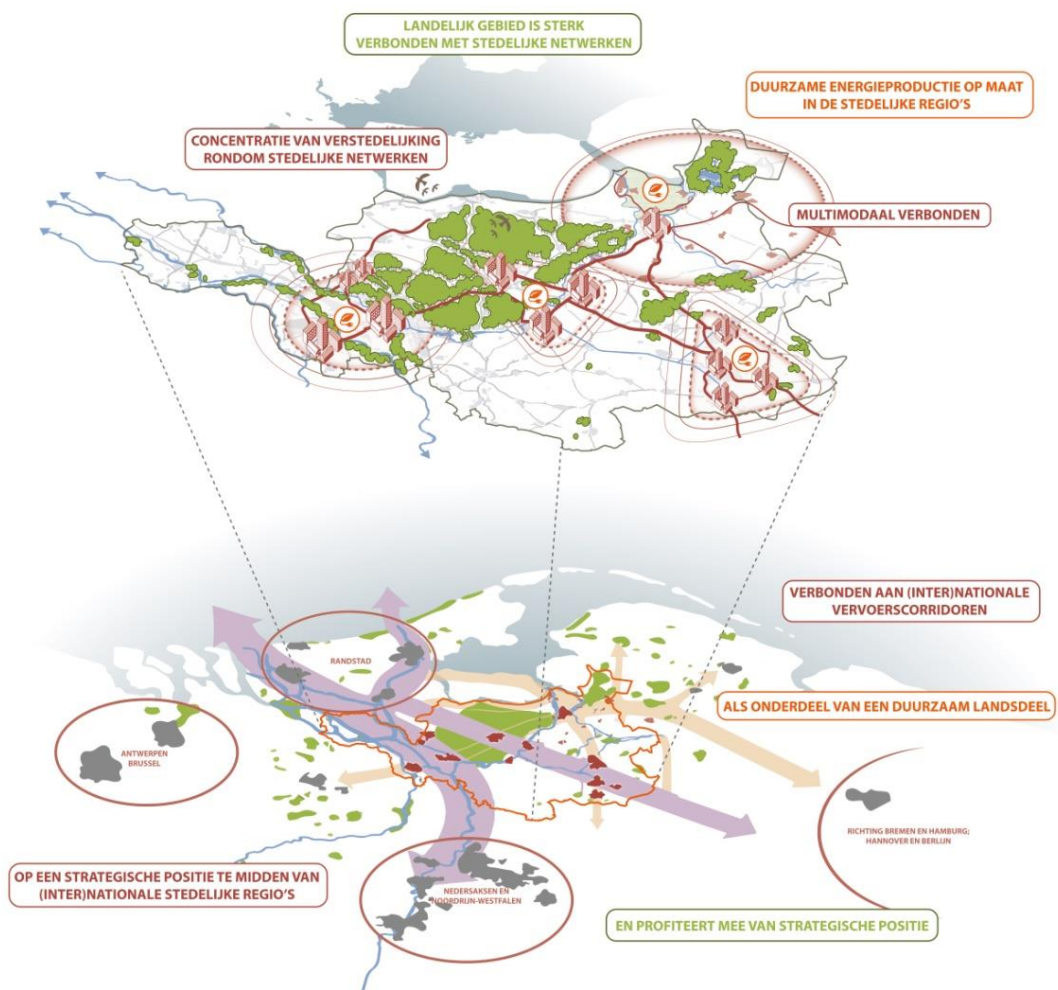




### Verbonden en duurzame stedelijke regio's

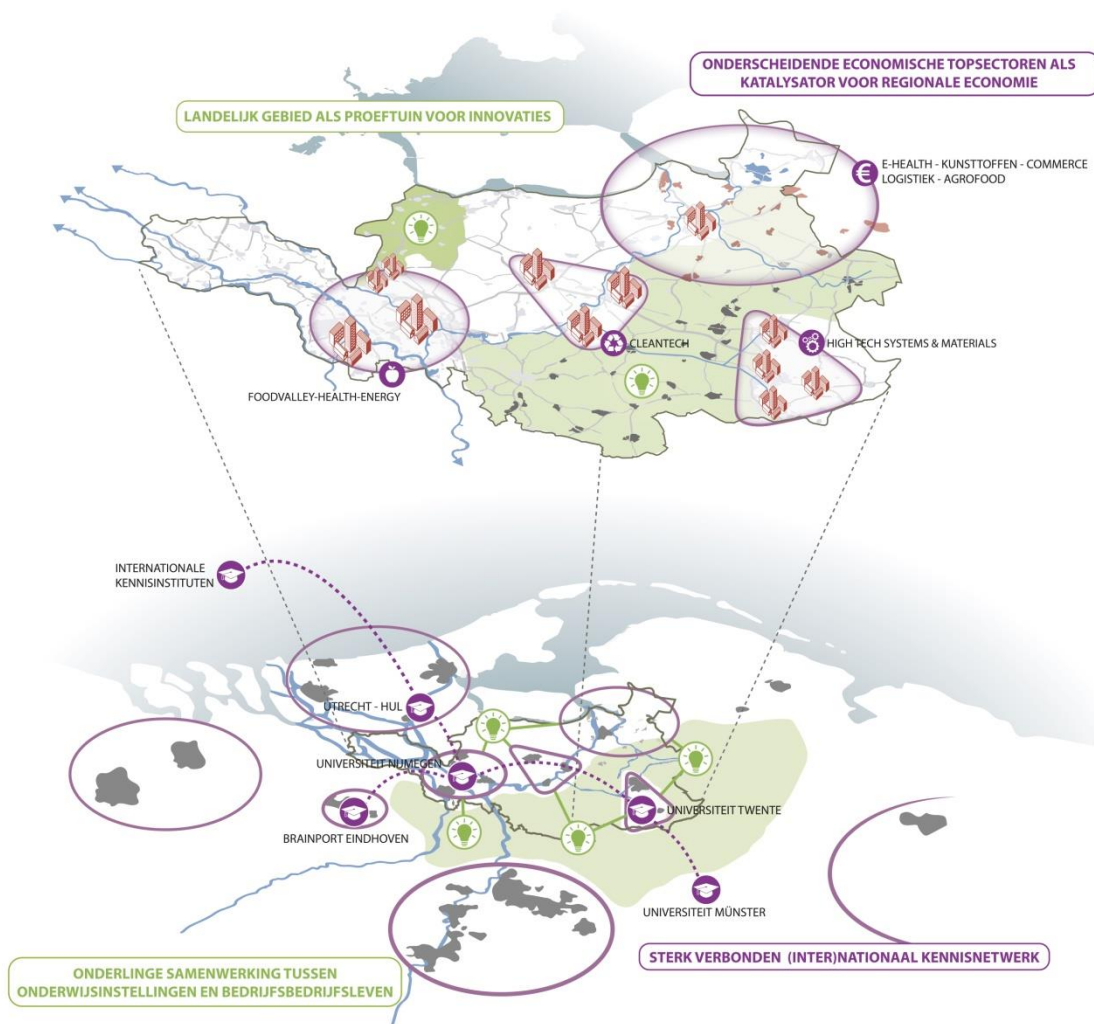
Oost-Nederland heeft in 2040 vier nog sterkere stedelijke regio's met een eigen daily urban system; Arnhem-Nijmegen-Food Valley, de Cleantech regio, regio Twente en regio Zwolle. Dit zijn stedelijke bronpunten met een samenballing van kennis, kunde en kapitaal. De stedelijke milieus, de kenniseconomie en de stedelijke voorzieningen zijn hier te vinden. In 2040 zijn het concurrerende, aantrekkelijke stedelijke regio's op Europees topniveau voor stedelijk georiënteerden (van studenten tot 55-plussers) en bedrijven. De stedelijke groei wordt hier geacommodeerd, met behoud van het unieke karakter van de steden. De stedelijke regio's hebben een autonome aantrekkingskracht, delen met elkaar de agglomeratievoordelen, maar profiteren ook van de groeiende Randstad en de nabijheid van diverse landelijke regio's en natuurgebieden: een aantrekkelijk en goed bereikbaar stedelijk alternatief om te wonen en te werken.

De steden zijn duurzaam (verduurzaming van de wijken, duurzame energieproductie in de steden en lokale gesloten kringlopen) en klimaatbestendig. Duurzame, regionale vervoersnetwerken (ov, fiets en auto) vormen het fijnmazige netwerk. De kracht van deze stedelijke regio's is dat ze onderling, en met omliggende stedelijke regio's als Brainport Eindhoven, Noordelijke Randstad, Amersfoort, Leeuwarden/Groningen en Munster/Osnabrück, optimaal zijn verbonden, waarmee zij hun agglomeratiekracht versterken. De vier stedelijke regio's maken deel uit van een interstedelijk netwerk van sterke internationale economische topregio's. Vier stedelijke regio's die profiteren van de strategische ligging, maar waar de lokale eigenheid en rust, ruimte en groen altijd 'om de hoek' is.



### Wereldwijde kennis in de regio

Oost-Nederland heeft sterke kennisgedreven, economische topclusters met bijbehorende campussen. Food Valley (WUR, R&D foodsector), Twente (Universiteit Twente, Technology base, HTSM) en Arnhem-Nijmegen (Radboud Universiteit, Health en Energy) zijn gerenommeerde kennisclusters met internationale connecties en bekendheid. In 2040 zijn ze een nóg sterkere katalysator voor de regionale economische ecosystemen en zijn ze verankerd met het regionale bedrijfsleven. Daarnaast zijn er grote innovatieve adviesbureaus gevestigd die internationaal actief zijn op het gebied van water, klimaattechnologie, energie en circulair bouwen. De regio's zijn een volwaardige proeftuin voor innovaties vanuit deze sectoren: research, development, valorisatie, productie en toepassing vinden plaats in de regio. Dit economisch systeem vormt een brede basis voor de economie en de werkgelegenheid. Een sterke triple helix-samenwerking tussen de overheid, onderwijsinstellingen en het bedrijfsleven, passend bij 'Oost zijn we samen', maakt dit mogelijk



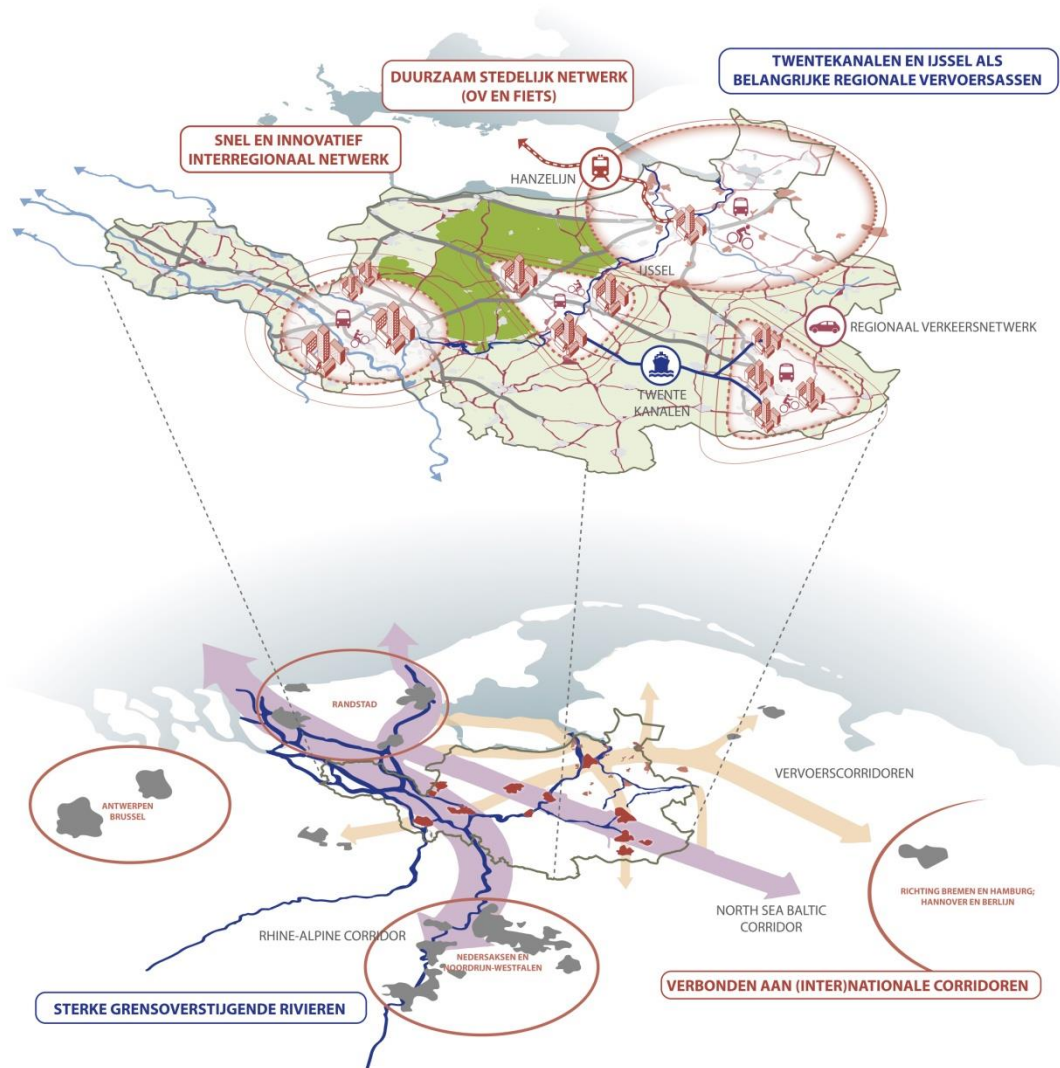
### **Verankerde grensoverstijgende corridors**

De strategische positie van Oost-Nederland is evident. Oost-Nederland ligt aan de North Sea Baltic corridor en de Rhine Alpine corridor. Dit zijn zware vervoerscorridors van de mainports (Rotterdam, Amsterdam, Schiphol) en Greenports in het westen van het land naar het Europese achterland. Deze corridors bestaan uit snelwegen, spoorlijnen en grote rivieren en vormen belangrijke economische levensaders van het land. In 2040 profiteert Oost-Nederland in optima forma van deze ligging. Oost-Nederland heeft multimodale terminals (water, weg en spoor) waar de logistiek, distributie en overslag plaatsvinden. Door value added logistics (VAL-activiteiten) hebben deze terminals een toegevoegde waarde voor de regionale economieën en genereren ze werkgelegenheid. Het duurzame transportsysteem en de economische spin-off zijn in balans met een goede landschappelijke inpassing en een optimale leefkwaliteit. De integratie van economische, ecologische, hydrologische en logistieke belangen is een opgave van formaat.

De zware twee corridors zijn vooral gericht op goederenvervoer. Ze zijn verweven met de nationale en regionale infrastructuur waardoor deze ook een belangrijke betekenis hebben voor goederen- en personenvervoer tussen de oostelijke regio's en de (inter)nationale omgeving. Ze verankeren de regio's onderling en met de omgeving:

- De A50 zone (inclusief spoor en rivier IJssel) als dé backbone van Oost-Nederland. Deze verbindt Brainport Eindhoven, Arnhem-Nijmegen, Cleantech Regio, Regio Zwolle en Groningen/Leeuwarden.
- De A1-corridor, inclusief spoor, (TEN-T, North Sea Baltic corridor en Twentekanal) als belangrijke verbinding tussen Noordelijke Randstad, Cleantech Regio, Twente en Munster/Osnabrück.
- De A12/A15-corridor (inclusief sporen en rivieren Waal, Lek en Neder-Rijn) als belangrijke verbinding tussen Zuidelijke Randstad, Food Valley, Arnhem-Nijmegen en Rhein-Ruhr-gebied/Munster.
- De A28/A37/A6-corridor (inclusief sporen) die Noord-Duitsland, het noorden van het land, de regio Zwolle en de Noordelijke Randstad met elkaar verbindt.

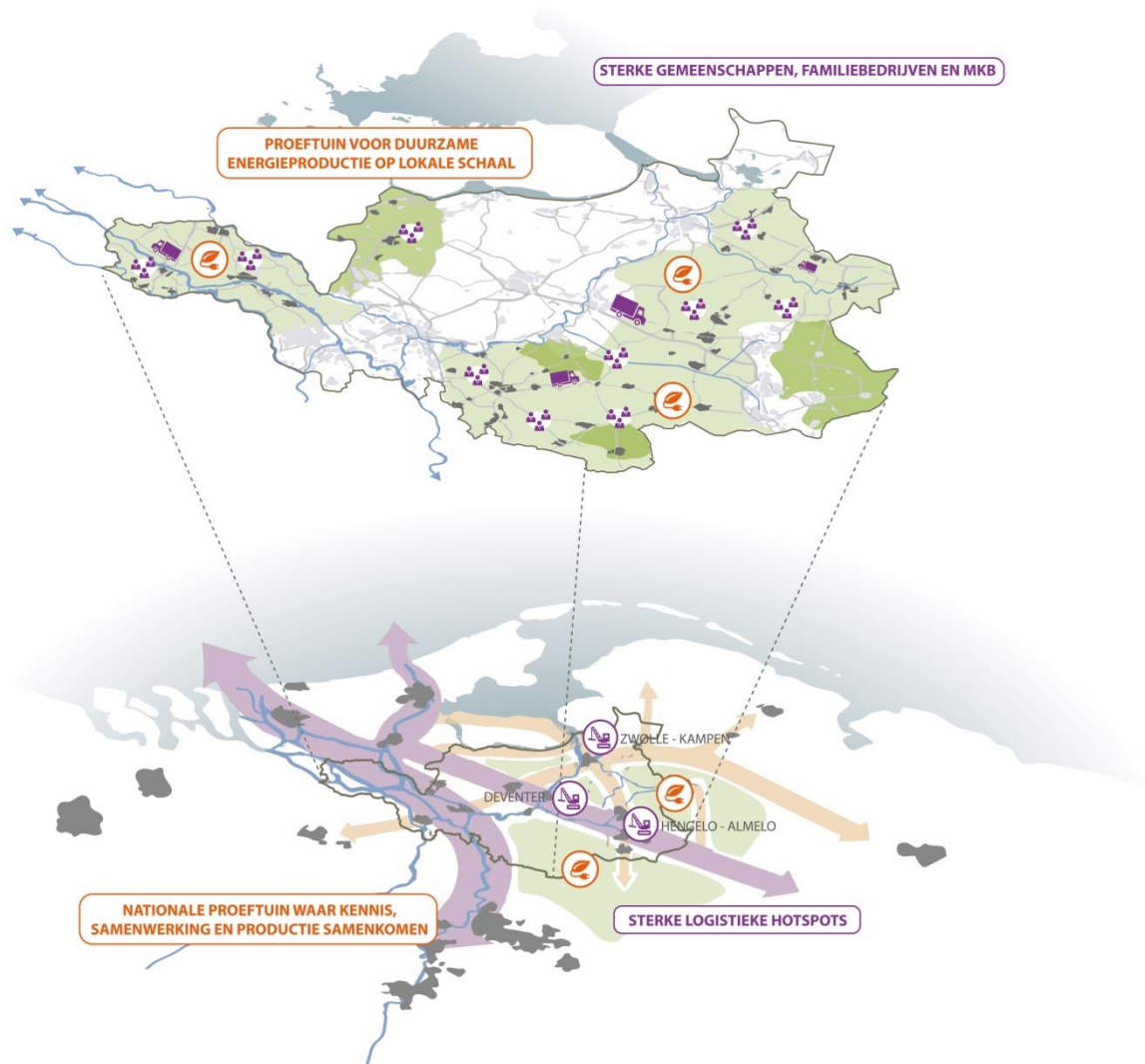
In de stedelijke regio's verplaatsen mensen zich via een duurzaam netwerk van (H)OV- en fietsverbindingen. De stedelijke regio's zijn onderling, en met het buitengebied, goed verbonden via een snel auto- en spoornetwerk. Nieuwe innovatieve systemen (MaaS en autodeelconcepten) faciliteren dit interregionale netwerk. Deze netwerken zijn goed verknoopt. Aan de randen van de grote steden vindt de overstap plaats op het duurzame netwerk en pakt men de fiets of stapt men op het stedelijk OV-netwerk. Het bebouwd gebied is beweegvriendelijk ingericht met comfortabele paden voor voetgangers en fietsers. Het systeem van N-wegen, regionale fietssnelwegen en vaarwegen zoals de Twentekanal, fungeert als fijnmazig netwerk binnen de regio's. Het is de basis voor de vitale kernen en landelijke gebieden.





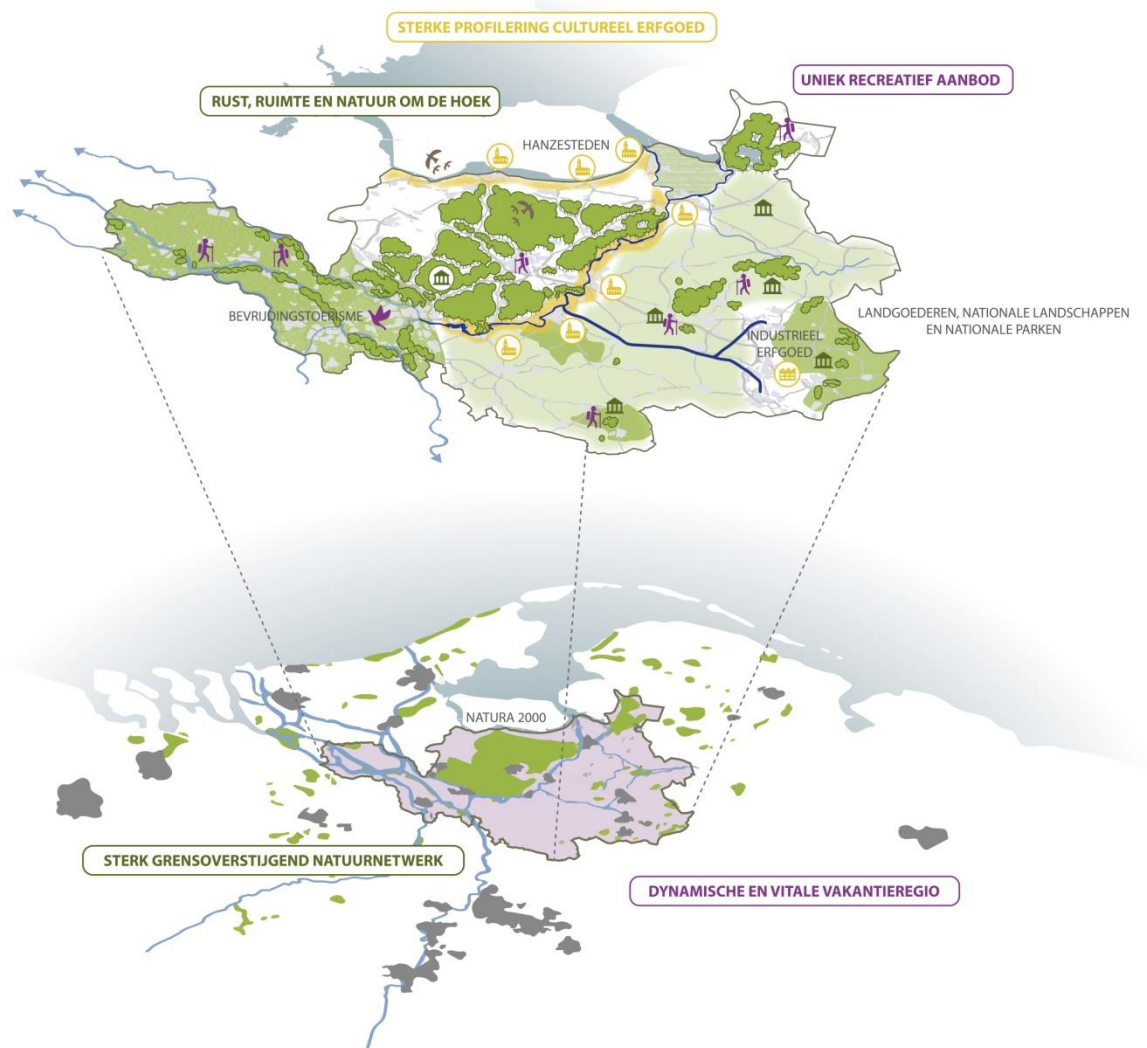
### Innovatief, duurzaam en vitaal landelijk gebied

Oost ben je samen. Dit komt misschien wel het beste tot uiting in het landelijk gebied en de vitale kernen. De sociale samenhang en collectiviteit zijn hier sterk. Ondanks het feit dat meer verschillen ontstaan en sommige regio's een bevolkingsgroei kennen en andere demografische krimp, zijn de kernen en het landelijk gebied in 2040 vitaal, innovatief en duurzaam. Het noaberschap is er sterk en er zijn allerlei innovatieve, regionale netwerken voor bijvoorbeeld regionale energie, mobiliteit op maat en adequate gezondheidszorg op afstand. Het MKB en de agrarische sector zijn nog steeds de basis voor de brede regionale economie. Ze zijn duurzaam en innovatief en hebben een sterke relatie met de krachtige kenniscentra van Oost-Nederland. Ze zijn de proeftuin voor innovaties uit de kenniseconomie. Dit komt bijvoorbeeld tot uiting in de agrarische sector, de technologisch-industriële sector (in Twente), de bouwsector, circulaire sector (Cleantech Regio) en de stedelijke economieën van steden. Duurzame energieproductie is verweven met de agrarische sector. De energietransitie in het landelijk gebied, maar ook in de stad, is een uitdaging van formaat. Hoe kunnen we de regionale duurzame energieproductie in het landelijk gebied waarmaken, in samenhang met het vitaal houden van de landbouw en het behoud van landschappelijke waarden?



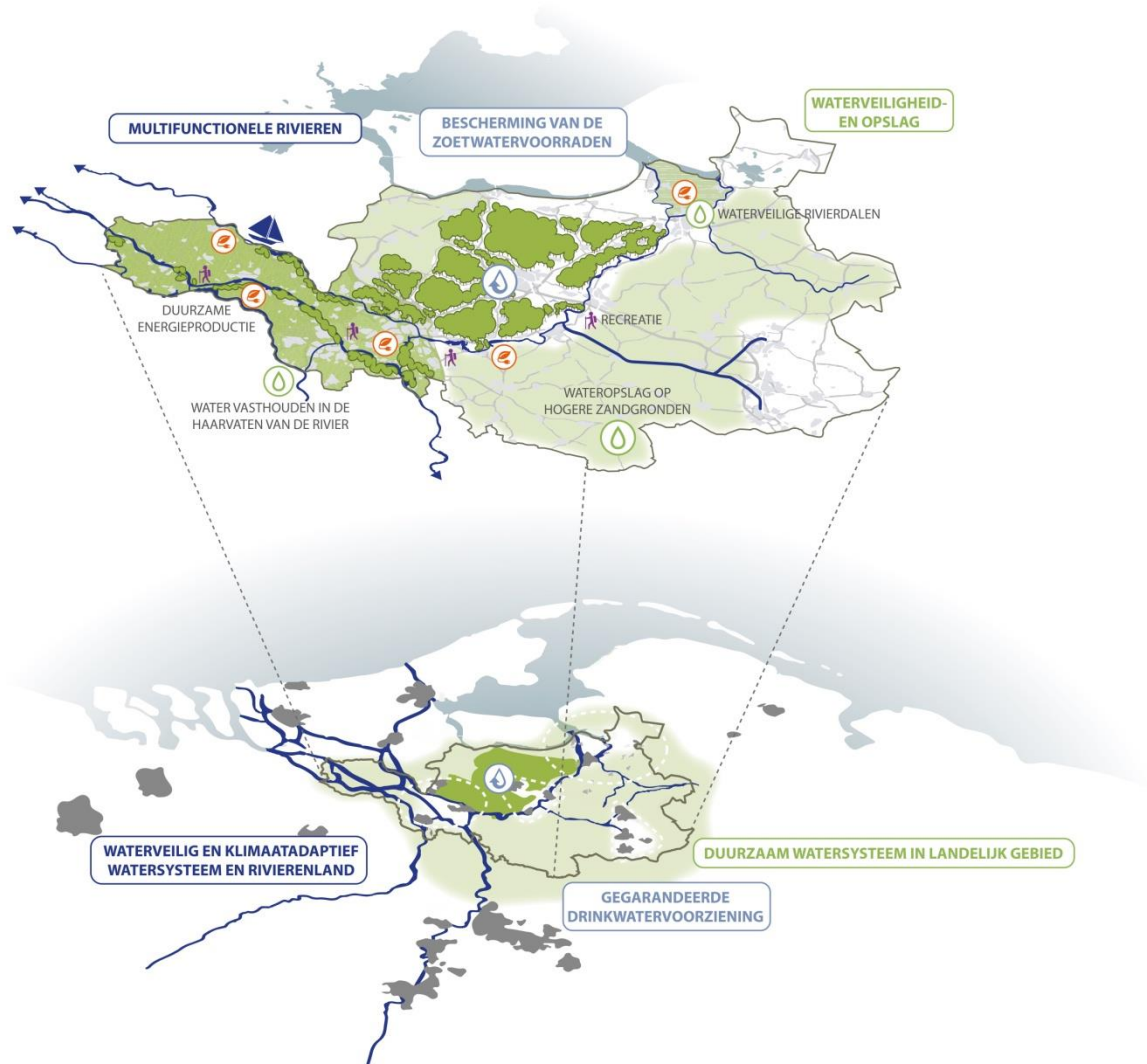
### Vakantieregio van formaat

Oost-Nederland is divers: hier vindt men rust, ruimte en natuur en zijn de gemakken van de stad altijd 'om de hoek'. In Oost-Nederland kan men de ruimschoots aanwezige natuur en het landschap altijd beleven. De grensoverstijgende netwerken van natuur en landschap bieden lokaal kwaliteit van leven. In 2040 woont men hier te midden van de natuur en is er alle ruimte voor recreatie. Met onder andere de Veluwe, de rivieren, de Sallandse Heuvelrug, de Weerribben-Wieden, de landgoederen en de aantrekkelijke (cultuur- en coulissen)landschappen van regio Zwolle, Twente en de Achterhoek is Oost-Nederland een vakantieregio van formaat. Ook de historische binnensteden, waaronder de unieke Hanzesteden, leveren een positieve bijdrage aan het woonklimaat en lokale economie. Op weg naar 2040 zijn deze kwaliteiten gekoesterd en optimaal benut als economische kracht en versterking van het vestigingsklimaat. Recreatie is een sterke economische pijler voor de regio. Verschillende evenementen en vormen van dagrecreatie, die sterk zijn gekoppeld aan de lokale identiteit, trekken bewoners en bezoekers vanuit heel Nederland. Bekende festivals en musea, zoals bijvoorbeeld 'Deventer op Stelten', 'Bevrijdingsfestival Zwolle' en 'Kröller-Müller Museum' hebben hun positie versterkt en de regio biedt ruimte voor nieuw recreatief aanbod. De rust en ruimte blijven altijd belangrijke randvoorwaarden.



### Beleefbaar en duurzaam watersysteem

Het watersysteem in Oost-Nederland is veelzijdig: van rivierlandschappen, veenweidegebieden tot hogere, drogere zandgronden met het fijnmazige systeem van beken. Nederland in een notendop. In 2040 heeft Oost-Nederland een 'robuust watersysteem'. Water wordt opgevangen, geïnfiltreerd en zo lang mogelijk in het gebied vastgehouden. Onnodige wateroverlast als gevolg van een piekafvoeren in de rivieren worden voorkomen. De kanalen en sluizen (waaronder die van de Twentekanal) leveren nog altijd een belangrijke bijdrage aan de veilige en duurzame waterhuishouding. Water wordt vastgehouden in de haarvaten van de rivieren, in bovenstroomse gebieden en in de rivierdalen. De rivieren zijn multifunctionele waterwegen waar wordt gerecreëerd, waar natuur wordt ontwikkeld en waar water wordt opgeslagen. De lager gelegen delen zijn waterveilig (rivierdalen; IJsselvechtdelta; Weerribben-Wieden) en inklinking en bodemdaling worden voorkomen. De steden zijn klimaatadaptatief, water infiltreert en wordt opgevangen en door voldoende groen en water worden hitte, droogte en wateroverlast voorkomen. Duurzaam watermanagement levert een positieve bijdrage aan een goed functionerende landbouw. De strategische zoetwatervoorraden zijn beschermd en de drinkwatervoorziening is gegarandeerd.



### 3 OMGEVINGSPROGRAMMA

**Rijk en regio gaan de komende jaren met extra inzet en vernieuwing samenwerken aan prioritaire Omgevingsopgaven van Oost Nederland. Omgevingsopgaven zijn die opgaven waar meerdere transities samenkomen, schaalniveaus verbonden moeten worden en die het beste met een gebiedsgerichte aanpak kunnen worden opgepakt. Vanuit eigen kracht en kwaliteiten van gebieden focussen we op specifieke integrale opgaven. De gezamenlijke aanpak van deze Omgevingsopgaven zal werken als een ‘vliegwiel’ voor vernieuwing en het gezamenlijke perspectief /ambitie op Oost Nederland**

De Omgevingsopgaven zijn als volgt beschreven:

- Een samenvattend kaartbeeld
- De gezamenlijke doelen van Rijk en regio
- Een toelichting op de opgave
- Lopende samenwerkingstrajecten
- Aanvullende afspraken tussen Rijk en regio



### 3.1 Innovatieve verstedelijkingsas Arnhem, Nijmegen en Foodvalley



#### Gezamenlijke doelen

Het Rijk en de regio willen langjarig programmatisch samenwerken aan de gezamenlijke opgave 'Innovatieve verstedelijkingsas Arnhem-Nijmegen-Foodvalley' vanuit de volgende gezamenlijke doelen:

- Versterken van de economische topsectoren in de regio: Food, Health, Energy
- Versterken van de bereikbaarheid in en van de regio
- Slimme verduurzaming van de regio

#### Toelichting op de opgave

De regio's Arnhem-Nijmegen en Food Valley vormen een nationale ontwikkelingsas van kennisintensieve economie en verstedelijking, gelegen tussen (de Noordelijke) Randstad en het Ruhrgebied. De regio is ook gepositioneerd langs noord-zuidlijn van A50/Ijssellijn. De gezamenlijke ambitie is de succesvolle economische topsectoren in de regio - Food, Health en Energy - te versterken en een duurzame stedelijke ontwikkeling te realiseren. Behoud van de unieke kwaliteiten van de regio is daarbij essentieel, zoals landschappelijke en cultuurhistorische kwaliteiten. Een integrale aanpak van bovenregionale opgaven op het gebied van duurzame verstedelijking, campus- en clusterontwikkeling en slimme mobiliteit is nodig.

De verstedelijkingsopgave neemt in de toekomst toe, de regio's groeien, mede vanuit de uitbreiding van de Randstad naar het oosten. Er komen de nodige woningen bij. De vraag is welke verstedelijkingsstrategie Rijk en regio willen hanteren, mede vanuit oogpunt van de positie van Oost Nederland binnen netwerkstad Nederland. Belangrijk is in ieder geval dat woningbouw prioriteit

krijgt, maar wel op een manier die aansluit bij het karakter van de regio. Met voldoende ruimte voor verduurzaming en vernieuwing, inbreiding en transformatie en verschillende woonmilieus. De groene kwaliteiten van de omgeving dragen bij aan het aantrekkelijke woon en vestigingsklimaat. Het is dan ook van belang dat deze behouden blijven of versterkt worden. Met het oog op klimaatontwikkelingen zijn nieuwe uitdagingen, zoals klimaatadaptatie en droogte belangrijke opgaven die opgevangen moeten worden in de stedelijk en landelijk gebied.

Voor de ontwikkeling van de economische topsectoren zijn een goed vestigings- en innovatieklimaat en goede (inter)nationale bereikbaarheid van groot belang. Hoogwaardige voorzieningen en bruisende binnensteden dragen bij aan een aantrekkelijk vestigingsklimaat voor onder andere kenniswerkers. Versterking van de campus- en innovatieclusters op het gebied van Food (Wageningen, Kennisas), Health (Novio Tech, Heijendaal) en Energy (Kleefse Waard, Arnhems Buiten) is cruciaal voor het innovatieklimaat en daarmee de economische ontwikkeling van de regio.

Voor beide ontwikkelingen – verstedelijking en versterking innovatieclusters - is een goede bereikbaarheid randvoorwaardelijk, bijvoorbeeld om studenten, werknemers en bedrijven te faciliteren. Ondanks capaciteitsuitbreidingen van het hoofdwegennet blijft de inter- en intraregionale bereikbaarheid van de regio Arnhem Nijmegen problematisch. Dit komt onder meer door de specifieke ligging, de toenemende druk op de toegang tot de steden en de pendel. Het is belangrijk om nationale en regionale infrastructuur in samenhang te versterken. Ook de OV-bereikbaarheid moet versterkt worden om de (inter)nationale bereikbaarheid te vergroten. Het versterken van station Arnhem als cruciale OV-knoop voor de regio vraagt aandacht. De uitdaging is toekomstig voorzienbare bereikbaarheidsknelpunten te voorkomen en kansen te benutten die nieuwe vormen van mobiliteit bieden (MaaS, deelsystemen, etc.). Zodat mobiliteitsinnovaties- en arrangementen bijdragen aan de groei van de topsectoren Health, Energy en Food en een duurzame stedelijke ontwikkeling van de regio.

### **Lopende samenwerkingstrajecten**

Rijk en regio werken al op diverse terreinen samen aan deze opgave.

#### *Lopende Rijk - regio trajecten*

- Integratie MIRT Agenda Stedelijk Netwerk Arnhem-Nijmegen
- Regiodeal Foodvalley
- Traject Regio van de Toekomst
- Toekomstbeeld OV 2040
- MIRT Projecten:
  - Sterke regio's: CAT Agrofood Wageningen
  - MIRT onderzoek A1/A30, Rijnbrug
  - PHS Ede
  - Verbetering spoorlijn Utrecht-Arnhem-Duitse grens

#### *Selectie van lopende regionale trajecten*

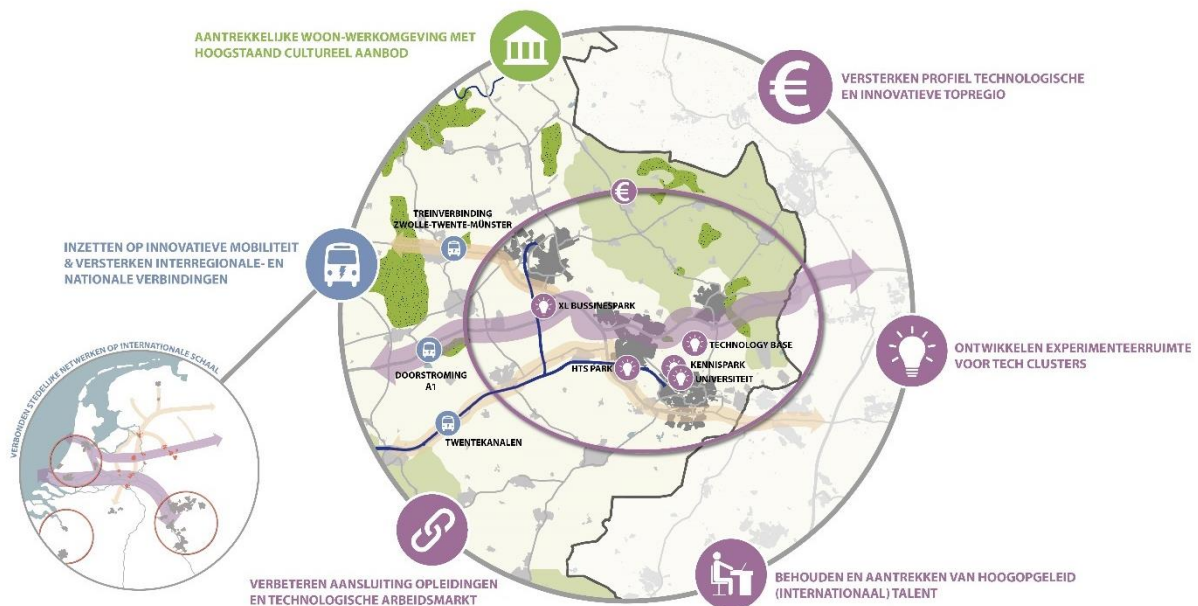
- Bestuursakkoord Investeringsagenda Stedelijk Netwerk Arnhem-Nijmegen 2018-2019 Strategische agenda Foodvalley 'van denken naar doen'
- Nationaal investeringsprogramma Foodvalley
- KennisAs Wageningen-Ede
- World Food Center
- Investeringsprogramma in campussen

### **Aanvullende afspraken van Rijk en regio**

Met deze Omgevingsagenda worden extra /nieuwe acties, maatregelen en projecten geagendeerd

1. **Samen werken aan regionale agenda's.** Samen studie verrichten op bovenstaande opgaven. Samen bepalen wat nodig is. Langjarige, integrale ontwikkelings- en investeringsprogramma's opstellen. Waarin programmatisch wordt geïnvesteerd in plaats van gewerkt met subsidies. Samen opwerken van stappen, in plaats van losse deals. Belangrijk hierbij is een brede rijksbetrokkenheid in plaats van een enkel Ministerie.
  - De regio vraagt het rijk om zich aan te sluiten bij de regionale samenwerking rondom het bestuursakkoord Arnhem-Nijmegen.
  - In de Foodvalley is het Nationaal Investeringsprogramma Food Valley 2030 een bestaande basis waarbij de regio het rijk uitnodigt.
2. **Onderzoek BZK impact groei Randstad op Oost-NL en Gezamenlijke verkenning 'Duurzame verstedelijkingsgroei'** (ook met Zwolle e.a.): ...
3. Opstellen **opgavegerichte mobiliteitsagenda**: loopt voor een deel via de MIRT-systematiek.

### 3.2 Bereikbare technologische topregio Twente



## Gezamenlijke doelen

Het Rijk en de regio willen langjarig programmatisch samenwerken aan de gezamenlijke opgave 'Bereikbare technologische topregio' vanuit de volgende gezamenlijke doelen:

- Vestigingsklimaat voor (buitenlandse) bedrijven
- Kiezen voor een bij het technologische profiel behorende aanpak voor duurzame verstedelijking en het bereikbaarheidsvraagstuk in deze grensregio
- Hoger aandeel hoogopgeleide technologische (internationale) kenniswerkers aantrekken en behouden
- Betere aansluiting tussen vraag en aanbod op de technologische arbeidsmarkt
- Experimenteerruimte in wet- en regelgeving creëren voor de technologische clusters en start-ups

### Toelichting op de opgave

Voor de concurrentiepositie en verduurzaming van de Nederlandse economie zijn technologie en innovatie van essentieel belang. De ambitie is de positie van de regio Twente, als technologische topregio binnen de (inter)nationale kenniseconomie, te versterken. Hiervoor is het nodig het ecosysteem te versterken waarin de technologie in Twente kan versnellen. Er liggen gezamenlijke opgaven van Rijk en regio voor een duurzame en vitale verstedelijking in de regio die past bij de identiteit van de technologische topregio, in combinatie met bereikbaarheid met een bijzonder oog voor de grensligging.

De economische speerpunten van de regio Twente zijn Tech en Energy. Er is een sterke verbinding van bedrijven met universiteiten, startup excellence centres en het Energy cluster in Arnhem. Ontwikkeling en versterking van de technologische clusters in de regio - fotonica, nanotechnologie, software, mechatronica (maakindustrie 4.0), medische technologie en agrofood – vraagt om een **goed vestigingsklimaat** voor bedrijven en kenniswerkers. Er zijn opgaven op het gebied van vestiging in de vier topwerkklokatie (Technology base Twente, Hightech systems park, kennispark Twente en XL business park) en daaraan verbonden opgaven rondom wonen en verblijven.

Van belang zijn geschikte woningen voor diverse doelgroepen (expats en jong talent). De vraag naar hoogopgeleide technologische kenniswerkers binnen de regio is groot. Voor het behouden en aantrekken van hoogopgeleid (internationaal) talent is de aantrekkelijkheid van de regio om te werken, wonen en verblijven van belang. Daarbij spelen factoren als aantrekkelijke bedrijven, een eigentijds cultureel aanbod en een goede bereikbaarheid met de rest van Nederland en Duitsland. Daarnaast is zichtbaarheid van de regio op dit moment onvoldoende in vergelijking met bijvoorbeeld Brainport Eindhoven.

De groei in met name het Energycluster (Remeha, DHVGL, Simona, Lithium Works) in Twente maakt het ook mogelijk om veel MKB bedrijven in deze regio een trekkersrol in de energietransitie te geven. Daarvoor kan business development vanuit de ROM (OOST NL) in samenwerking met andere partners betekenis geven. Verder zal moeten worden ingezet op samenwerking met Duitsland op het gebied van data-uitwisseling (actuele import en export gegevens en gegevens over grenswerkers).

Middelbaar- en praktisch opgeleide talenten zijn op dit moment voldoende aanwezig in de regio, alleen onvoldoende met een passende achtergrond. Het is daarom van belang om **vraag en aanbod op de technologische arbeidsmarkt** beter te laten aansluiten door het opleidingsaanbod te verbeteren en studenten te motiveren om voor technologische opleidingen te kiezen.

Een belangrijke voorwaarde om technologie als sector te laten floreren, of te wel bedrijven en talenten aan te trekken en te behouden, is het verbeteren van de **bereikbaarheid** van de regio. De reistijd van en naar Twente vormt op dit moment een barrière. De unieke grensligging van de regio zou omgebogen moeten worden van 'knelpunt naar kans'. Door sterke (inter)nationale verbindingen met de Randstad, Schiphol en de Achterhoek en internationale verbindingen met Münster en Osnabrück (o.m. vliegveld Münster/Osnabrück) en Berlijn wordt de high-tech positie van Twente beter benut. Zo kunnen bijvoorbeeld studenten en stagiaires op alle niveaus makkelijker de ondernemingen bereiken als werk- en studieplek. Het gaat daarbij zowel om verbindingen via de weg, het water (Twentekanalen; zie Omgevingsopgave Landelijk Gebied) en het openbaar vervoer.

Voor de vooraanstaande technologische clusters - Technology Base Twente, High Tech Systems Park Twente, Kennispark Twente, XL Businesspark Twente en de Universiteit Twente - en het groeiende aantal start-ups is het belangrijk dat zij **experimenteerruimte** hebben om innovaties te ontwikkelen en te testen. Een goed voorbeeld is een luchtcorridor naar Weeze voor unmaned systems. Dat betekent dat zo nodig ruimte in wet- en regelgeving en snelheid om deze experimenteerruimte moet worden gemaakt. Daarnaast is het borgen van de continuïteit van de status van de technische universiteiten.

### Lopende samenwerkingstrajecten

Lopende trajecten in de regio die aansluiten bij de opgaven zijn hieronder weergegeven

#### *Rijk-regio trajecten*

- Nationale en regionale plannen voor Fotonica en nanotechnologie
- Fotonica injectie aan Gld, Ov en Brabant
- Regiodeal Twente (voorjaar 2019)
- MIRT Projecten:
  - Verbreding A1 Apeldoorn-Alzelo;
  - Rijksbijdrage High Tech Factory Twente.
  - N35 Zwolle-Wijthmen, Wijthmen-Nijverdal en Nijverdal-Wierden;
  - De Sallandtunnel in Nijverdal;

#### *Regio trajecten*

- Investeringsagenda voor Twente, opgesteld en gefinancierd door triple helix
- Proeftuing Grensoverschrijdende Samenwerking Oost-Nederland - Munsterland
- Centra voor Innovatief Vakmanschap
- Werkplan Acquisitie HTSM
- Twente Technology Base Twente
- Boost Smart industrie actieprogramma
- Twents fonds voor vakmanschap



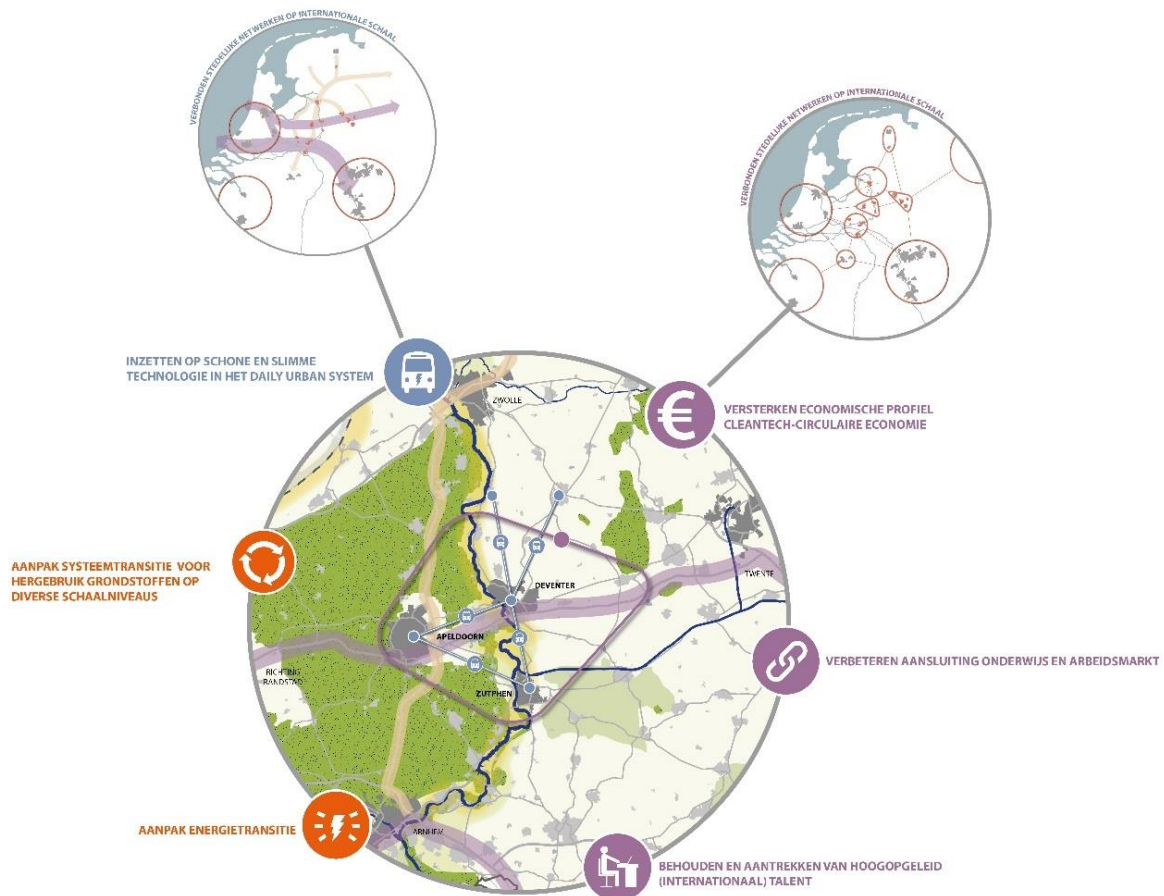
- De nieuwe N18;
- Verkeersveiligheidsmaatregelen op de N36;
- MIRT-onderzoek A1/A35;
- Capaciteitsuitbreiding sluis Eefde
- Verruiming Twentekanalen.
- Kennispark Twente

### **Aanvullende afspraken van Rijk en regio**

Voor het verwezenlijken van de gezamenlijke doelen is de volgende nieuwe of extra inzet vanuit Rijk en regio nodig.

1. **Langjarige programmatische samenwerking starten voor een op de regio toegesneden samenhang tussen excellente internationale vestigingsklimaat, duurzame verstedelijking en de bereikbaarheid in deze grensregio.** Hierbij is een innovatieve aanpak gewenst is om de robuustheid van het volledige netwerk van en naar deze regio te vergroten. Smart Mobility toepassingen zouden hier een rol kunnen spelen, evenals op de technologische campussen die nu vaak alleen met de auto goed te bereiken zijn. Voor de hogesnelheidslijn naar Berlijn is een strategische planning van de stoppunten van belang.
2. **Het aanwijzen van Technology Base als een van de gecontroleerde testlocaties met experimenteerruimte in wet- en regelgeving,** voor de opbouw van nieuwe expertise voor Nederland voor de volgende 3 innovaties:
  - Ontwikkelen luchtcorridor voor onbemande vliegtuigen (cargo en personen) en drones
  - Lithium Works: brandveiligheid lithium batterij
  - Nieuwe High Tech Materials testen op brandveiligheid
 Door ruimte en snelheid te bieden om wet- en regelgeving te versoepelen/uitzonderingen te creëren, faciliteert het Rijk de verdere bloei van de technologische sector in Nederland. Het monitoren van de uitkomsten levert vervolgens input op voor de aanscherping of formulering van nieuwe wet- en regelgeving of certificering.
3. **Investeren in het aanbod en de aantrekkelijkheid van technologische opleidingen op het gebied van fotonica, nanotechnologie, software, mechatronica (maakindustrie 4.0), medische technologie en agrofood.**  
 Het Rijk en de regio's Twente en Cleantech slaan de handen in een om het technologische opleidingsaanbod en de aantrekkelijkheid daarvan voor studenten te verbeteren. Samenwerking in de hele onderwijsketen is nodig om meer technologisch opgeleide young professionals aan de regio te binden. Dit vraagt om meer experimenteerruimte in het huidige curriculum van de opleidingen en mogelijkheden voor Centres of experience.
4. **Onderzoek naar de behoeften van hoogopgeleide technologische (internationale) kenniswerkers om zich te vestigen of te werken in de regio.** Zodat een beter beeld ontstaat van de belangrijkste factoren, bijvoorbeeld een passend woningaanbod, cultureel aanbod, bereikbaarheid, het effectiever maken van de grensinformatiepunten, werkgelegenheid in andere sectoren en de zichtbaarheid van de regio.
5. **Betrokkenheid Rijk bij Grensoverschrijdende Samenwerking Oost-Nederland – Munsterland**  
 Dit is een Samenwerkingsagenda Oost-Nederland-Münsterland door Regio Twente, de provincies Overijssel en Gelderland, de Regio Achterhoek, de Kreise Steinfurt, Borken, Coesfeld, Warendorf en de Kreisfreie Stadt Münster deel. Andere belangrijke partners zijn de Bezirksregierung Münster en de EUREGIO. Deze agenda bevat 39 gezamenlijke actiepunten. De verwachting is dat deze agenda half december wordt ondertekend. Het Rijk (NL-D) is op dit moment (nog) geen partner, maar de agenda bevat wel een aantal actiepunten waar het Rijk ook bij nodig is. Verdere uitwerking in 2019 met verkenning van mogelijke rol/betrokkenheid van het Rijk?

### 3.3 Cleantech regio: vliegwiel circulaire economie en energietransitie



#### Gezamenlijke doelen

Het Rijk en de regio willen langjarig programmatisch samenwerken aan de gezamenlijke opgave 'Cleantech Regio: vliegwiel circulaire economie en energietransitie' vanuit de volgende gezamenlijke doelen: PM

#### Toelichting op de opgave

Voor de verduurzaming en de toekomstbestendigheid van de Nederlandse economie is een verdere ontwikkeling van de circulaire economie en het versnellen van de energietransitie essentieel. De Cleantech Regio met - soms innovatieve sectoren zoals de papierindustrie, maakindustrie, chemie, food en reststofverwerkende bedrijven - vervult in Nederland een voorlopersrol op die gebieden. Rijk en regio willen de potenties benutten die Cleantech regio biedt om duurzaamheidsinnovaties op grote schaal toe te passen en proeftuin te zijn voor nationale en regionale ambities en opgaven op het gebied van circulaire economie, energietransitie en slimme en schone mobiliteit. Behoud van de aantrekkelijke leefomgeving (groene karakter), een passend woningaanbod, een gezonde arbeidsmarkt en bereikbaarheid zijn hiervoor belangrijke randvoorwaarden.

De Cleantech Regio werkt hard aan een **versnelling en opschaling van de regionale energietransitie**. Daarbij wordt expliciet gebruik gemaakt van regionale innovatiekracht. Dit gebeurt door middel van een bottom based aanpak: bestuurlijke ambitie verbinden met beweging 'van onderaf'. Deze benadering sluit enerzijds aan op de activiteiten, behoeften en initiatieven van inwoners, ondernemingen en maatschappelijke instellingen, en wordt anderzijds versterkt door een zekerheid

gevend beleid van faciliterende en waar nodig regisserende overheden. *Wat is de gezamenlijke Rijk-regio opgave die juist in deze regio moet worden opgepakt? Innovaties, bijvoorbeeld op gebied van aquathermie en geothermie?*

In 2023 is de Cleantech Regio de **meest circulaire regio van Europa**. Sinds 350 jaar is de papierindustrie al nagenoeg circulair in de regio en er wordt nog steeds volop vernieuwd, in meer sectoren dan de papierindustrie. Bijvoorbeeld door te kijken naar hoe de bedrijven meer waarde halen uit reststromen en het verlengen van hun business model. Simpel gezegd hoe kunnen onze bedrijven toekomstbestendig worden? En hoe kunnen Cleantech Regio en het rijk elkaar hierin helpen?

De afgelopen jaren is intensief samengewerkt door Rijk en Regio aan **slimme en duurzame mobiliteit**. De Cleantech Regio loopt bijvoorbeeld voorop als het gaat om de ontwikkeling van elektrisch vliegen met het DEAC op vliegveld Teuge. Maar ook als het gaat over de implementatie van Talking Traffic. Het Daily Urban system van de regio biedt uitstekende mogelijkheden om effect te boeken om de mobiliteit slimmer en duurzamer te maken. De doelstellingen voor CO2 reductie (50 Kton korte termijn aanpak) is richtinggevend. Ook de ontwikkeling van fietsinfrastructuur en fietsvoorzieningen zijn een gezamenlijke opgave van Rijk en regio.

#### **Ruimte voor kwalitatieve groei: Huisvesting, mobiliteit en arbeidsmarkt.**

De Cleantech Regio is met een diversiteit aan woonmilieus, een goede bereikbaarheid en gevarieerde, landschappelijke kwaliteiten een regio waar het goed wonen is. De 'quality of life' is hoog met het buitengebied en landschappen van formaat zoals de Veluwe, nabij.

De aantrekkelijkheid van de regio en de goed bereikbaarheid maken de regio ook aantrekkelijk voor huishoudens van elders. De druk op de woningmarkt in met name het westen van het land leidt er toe dat meer huishoudens zich in onze regio vestigen. Wij willen ruimte bieden voor deze vraag, gebruikmaken van en met respect voor de kwaliteiten van de regio.

Voor de bijdrage aan de groei en huisvestingsopgave in Nederland is een goede bereikbaarheid op de Oost-West as en Noord-Zuid as van groot belang. Bereikbaarheid is geen gegeven, er zal hard gewerkt moeten worden. Dat geldt niet alleen voor de weg, maar ook voor het spoor en het water. Op het spoor is de verbinding met de Randstad, met Duitsland en richting Zwolle van groot belang. Op het water gaat het vooral over bevaarbaarheid van IJssel (en daarmee ook Twentekanaal).

De werkgevers in de regio zoeken naar specifiek opgeleide **arbeidskrachten**. De aansluiting van onderwijs en de arbeidsmarkt is op dit moment onvoldoende. Er zijn relatief veel werkenden op mbo-niveau en een ondervertegenwoordiging aan hbo- en wo-opgeleiden. Willen de regio blijven excelleren in innovatie, dan hebben zij meer hoger opgeleiden nodig. Op MBO niveau is juist behoefte aan praktisch opgeleiden in de techniek en de bouw. Het is belangrijk om in te zetten op de werving en het behouden van (internationaal) talent binnen de regio.

## Lopende samenwerkingstrajecten

### *Selectie Rijk-regio trajecten*

- MIRT project: verbreding A1
- Cleantech Regio Deal (tweede ronde)
- Cultuurprofiel Oost/cultuurregio Stedendriehoek (bestaand afsprakenkader)
- MIRT project vaarweg Zutphen
- Nationaal landschap
- Water: IJssel
- Greendeal elektrische binnensteden
- Green deal zero emissive binnenstad
- Talking traffic: koploper Nederland
- Samen met partijen in Friesland, Gelderland, Overijssel en Noord-Brabant werkt de Cleantech Regio aan een regiodeal circulaire regio.

### *Selectie Regio trajecten*

- Agenda Cleantech Regio 2019-2023
- Programma Slimme en schone Mobiliteit
- Rapport 'Bruisende binnensteden, vitale kernen' - Ruimtevolk
- Eo-wijersprijsvraag
- Onderzoek 'Draagvlak onder burger voor Cleantech Regio Stedendriehoek' - Motivation
- Arbeidsmarktonderzoek 'De arbeidsmarkt van de CTNV-regio'

## Aanvullende afspraken van Rijk en regio

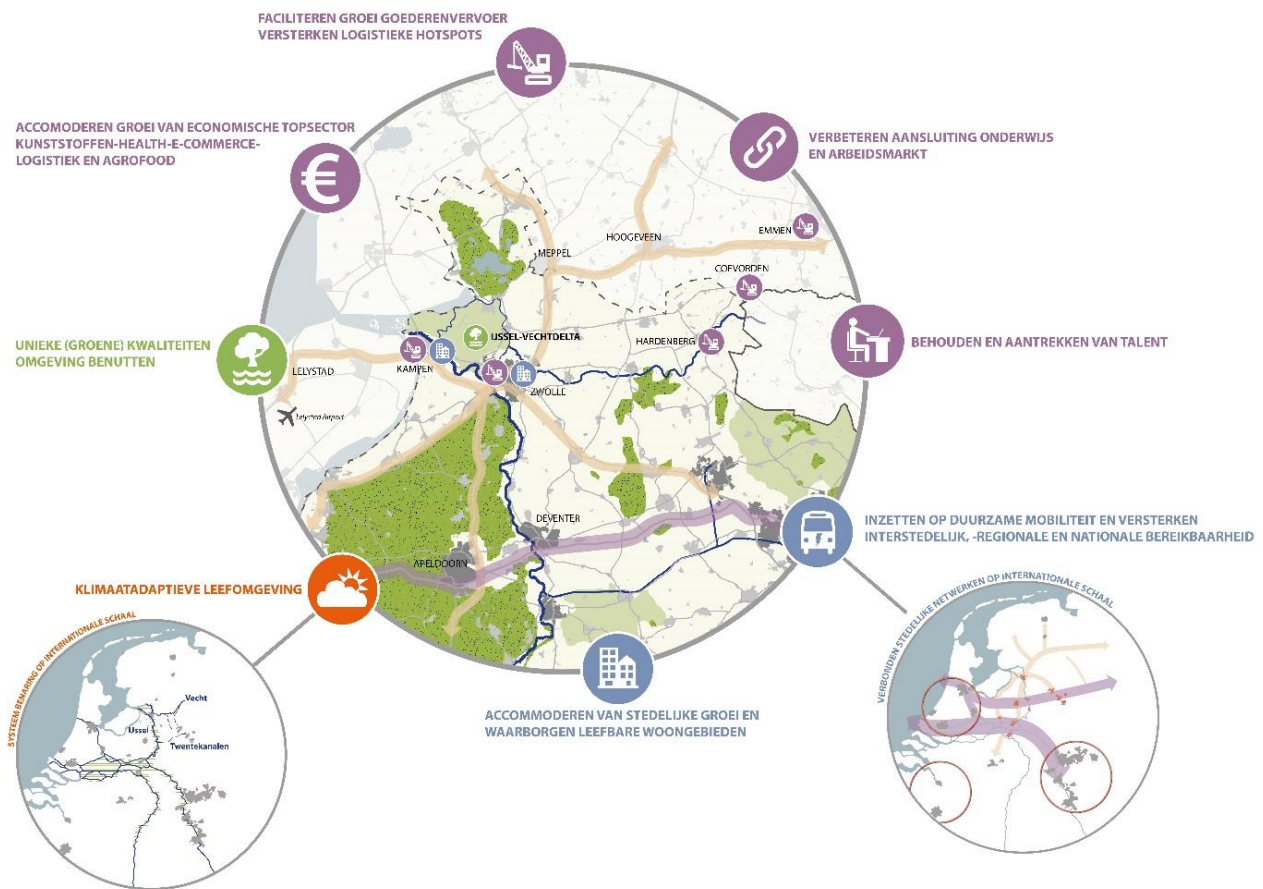
Met deze Omgevingsagenda worden extra /nieuwe acties, maatregelen en projecten geagendeerd:

1. Ontwerp van een **set 'Energieregels 2.0'**: essentieel om overbodig wordende belemmeringen weg te nemen zodat arrangementen met een hoge potentie de ruimte krijgen (bijv. SDE+ subsidie)
2. De integrale en gebiedsgerichte **TRANSFORM aanpak** voor een grootschalige omslag in de bestaande woningvoorraad door opgaven te combineren en investeringen te bundelen: 40.000 (incl. Zwolle) woningen worden in 2023 verwarmd zonder nog aardgas te gebruiken. *Dit is toch een lopend traject? Wat is de gezamenlijke nieuwe actie?*
3. Voorkomen van lock-in situaties: zoeken naar passende oplossingen voor afhankelijkheden zoals die tussen economische belangen van warmte leverende bedrijven en de warmtebehoefte van de omliggende woningen en panden in de omgeving. *Is dit niet onderdeel van de RES?*
4. De verbinding van energieopgaven en ruimtelijke kwaliteiten zoals verkend door middel van de Eo Wijers prijsvraag ontwikkelen naar een gedragen regionale aanpak, bij voorbeeld met een CO2 boekhouding.
5. Gezamenlijke verkenning naar het benutten van de belangrijkste infrastructurele assen- op de eerste plaats bij de A1- als nieuwe energy backbone en een significante bijdrage aan schone opwek. Hiervoor is nieuwe blik op ruimtelijke en juridische kaders nodig. *Mooi voorbeeld van Cleantech als proeftuin!*
6. **Participatie van het ministerie van EZK als partner in het proces Eerbeek-Loenen 2030.** Twee van de grote opgaven voor de papierindustrie zijn dat zij per 2022 onafhankelijk moet worden van Gronings aardgas én dat de industrie uiteindelijk ook in de energietransitie CO2 neutraal moet gaan worden. Oplossingen die voor 2022 wel haalbaar zijn, zijn veelal niet CO2 neutraal. Oplossingen om CO2 neutraal te worden zijn doorgaans niet haalbaar voor 2022. Het ministerie gaat primair meewerken aan het zoeken naar alternatieven voor Gronings gas. Het ministerie zal helpen met kennis vanuit de aan het ministerie gelieerde kennisinstellingen. Daarnaast is participatie van het ministerie noodzakelijk omdat rijks beslissingen van grote invloed kunnen zijn op de (tijdige) haalbaarheid van oplossingen.

7. De Cleantech Regio wil de 'urban mine van Nederland' zijn door in 2030 minder dan 10kg restafval per inwoner te hebben en de hoogste beschikbaarheid van reststromen. Daarnaast werkt de regio aan kringlooplandbouw. De bijdrage van deze positionering aan de CO2-doelen van het rijk tellen in de huidige regelgeving en beleidsafspraken niet mee (CO2-winst buiten de 'schoorsteen' wordt nu niet meegeteld in het klimaatakkoord). De regio biedt het Rijk een **proeftuin om in de afspraken over het klimaatakkoord de bijdrage van de circulaire economie aan de CO2-doelen mee te gaan tellen** en in de komende 2 jaar tot een landelijk afsprakenkader te komen.
8. De Cleantech Regio wil acht fabrieken circulair maken. Het Rijk kan ons hierbij helpen door een bijdrage te leveren aan de (nu nog) onrendabele top van eventuele investeringen. Wij denken hierbij aan een samenwerkingsovereenkomst met Invest NL.
9. Rijk en regio onderzoeken de samenhang met reeds geplande verbetering op de A1 (Verbreding A1 Oost, BO MIRT verkenning knooppunt A1/A30) in relatie tot het NMCA knelpunt A1 (Barneveld – Apeldoorn)
10. Rijk en regio spreken af om bij het onderzoek naar de versnelling van de Berlijnlijn intensief samen te werken om de capaciteit op het spoor voor personenvervoer te vergroten.
11. Om de verbinding tussen de sterke regio's in Oost Nederland te verbeteren, onderzoeken Rijk en Regio de mogelijkheden om het resterende enkelspoor deel in het spoortraject Deventer Zwolle te verbeteren ook om de betrouwbaarheid van het spoor in Nederland te verbeteren.
12. Rijk en Cleantech Regio continueren de intensieve samenwerking op het gebied van stadslogistiek, werkgeversaanpak, Talking Traffic, schone mobiliteit. Met daarbij ook aandacht voor fietsinfrastructuur, fietsverbindingen en innovatieve systeemoplossingen (verbindingen/mobipunten, logistieke hubs in relatie tot stadslogistiek. Daarvoor stellen Rijk en Cleantech Regio in het eerste kwartaal van 2019 samen een meerjarige samenhangende werkagenda slimme en duurzame Mobiliteit op, vooruitlopend op de werkagenda's in overige delen van Nederland.
13. Onderzoek naar de behoeften van hoogopgeleide technologische (internationale) kenniswerkers om zich te vestigen of te werken in de regio. De regio Twente en Cleantech staan voor de uitdaging om hoogopgeleide technologische (internationale) kenniswerkers naar de regio te trekken en te behouden. Daarbij spelen factoren als een passend woningaanbod, hoogstaand cultureel aanbod, goede bereikbaarheid nationaal en internationaal, werkgelegenheid in andere sectoren en de zichtbaarheid van de regio. De Cleantechregio is kenmerkend voor Nederland en kan daarin als proeftuin fungeren. Laat ons onderzoeken hoe we het woningaanbod in het middensegment kunnen verhogen waardoor we aantrekkelijk zijn voor talent om zich te vestigen. In een dergelijke pilot moet flexibiliteit bestaan voor bijvoorbeeld corporatieregels en (de geijkte segmenten in) woningbouwafspraken.
14. Investeren in het aanbod en de aantrekkelijkheid van technologische opleidingen op het gebied papier, chemie, reststoffenverwerking en in de food- en maakindustrie Technologie wordt in Nederland steeds bepalender voor de economie. De vraag naar technologische kenniswerkers en praktische geschoolden neemt toe, terwijl het aanbod achter blijft. Het Rijk en de regio's Twente en Cleantech slaan daarom de handen in een om het opleidingsaanbod en de aantrekkelijkheid daarvan voor studenten te verbeteren. Arbeidsmarkt is per definitie een bovenlokaal thema, maar uit de Kracht van Oost blijken duidelijke pendelstromen van medewerkers tussen de Cleantech Regio, Twente en Zwolle. We vragen samen op te trekken om dit vraagstuk op te lossen en Oost Nederland stevig neer te zetten als het landsdeel om je als talent te vestigen.



### 3.4 Klimaatbestendige groeiregio Zwolle



#### Gezamenlijke doelen

Het Rijk en de regio willen langjarig programmatisch samenwerken aan de gezamenlijke opgave 'Klimaatbestendige groeiregio Zwolle vanuit de volgende gezamenlijke doelen:

- PM

#### Toelichting op de opgave

Rijk en regio delen de ambitie om Regio Zwolle door te ontwikkelen tot een aantrekkelijke, klimaatbestendige en economisch vitale regio. Een belangrijke opgave voor Regio Zwolle is het klimaatadaptief accommoderen van de stedelijke en economische groei van de regio, mét behoud van de kwaliteit van de leefomgeving en bereikbaarheid.

In het zich ontwikkelende net van dynamische urbane systemen behoort de Regio Zwolle inmiddels steeds meer tot de dynamiek van de Randstad. Regio Zwolle onderscheidt zich door haar gunstige ligging en prettige leefklimaat, met een grote variëteit aan landschappen en natuur. Tevens is er in de Regio Zwolle een stevige Human Capital Agenda met veel aandacht voor beschikbaarheid, wendbaarheid en inclusiviteit. Dit maakt de regio extra aantrekkelijk voor talent. De strategische ligging op het knooppunt van belangrijke oost-west en noord-zuid verbindingen – over de weg, het spoor en het water – maakt de regio een verbindende schakel tussen West, Oost- en Noord-Nederland.

Een belangrijke opgave voor Regio Zwolle is om de groei op een klimaatadaptieve manier te accommoderen. Door klimaatverandering neemt de kans op extreme natte periodes en bijbehorende hoogwatersituaties toe. Ook moet de stedelijke omgeving leefbaar blijven in geval van zomerse piekbuien, hitte en langdurige droge periodes. In combinatie met de bijzonder kwetsbare ligging, (deels) in de IJssel-Vechtdelta (met water vanaf de hoger gelegen gebieden in het oosten en zuiden en de directe open verbinding met het IJsselmeer) loopt de regio op termijn tegen de grenzen van het systeem aan, waardoor er een systeemsporging nodig is in de manier van wonen, werken en bewegen. In het bijzonder de wateropgave vraagt (in verbinding met de Omgevingsopgave Dynamische IJsselvallei) om een bovenregionale integrale systeembenadering (waterveiligheid, wateroverlast, droogte, bodemdaling) van de Sallandse Weteringen, Vecht, Zwarte Water, IJssel en de hierop aantakende kanalen en beken in afstemming met IJsselmeerpeil. Innovatieve en integrale oplossingen zijn nodig om synergie te realiseren tussen de klimaat- en natuuropgaven en de ruimtelijk-economische ambities van regio Zwolle.

In stedelijk gebied gaat het om een integrale verstedelijkings- en transformatieopgave, waarbij woningbouw, klimaatadaptatie, de energietransitie, leefbaarheid en regionale bereikbaarheid in samenhang worden opgepakt. Duurzame en slimme mobiliteit – bijvoorbeeld het versterken van de landelijke positie van Zwolle als het gaat om fietsgebruik – zijn hierbij van belang. In het bijzonder in het gebied rond OV-Knooppunt Zwolle-Hanzeland komen vele opgaven samen: economie en arbeidsmarkt, mobiliteit, klimaatadaptatie en energietransitie.

Regio Zwolle is door de multimodale bereikbaarheid en centrale ligging aan Europese (transport)corridors een goed bereikbare regio. Op het gebied van OV is de stad Zwolle een nationaal mobiliteitsknooppunt in Nederland. De groei van mobiliteit en de snelle groei van de regio zetten het mobiliteitssysteem echter onder druk. Een sterke fysieke infrastructuur is van belang om de groei van de regio te accommoderen en de economische potentie van de regio in de breedte en – in het bijzonder in logistiek, health, agri-food, vrijetijdseconomie, kunststoffen en e-commerce – verder te ontwikkelen. Dit vraagt om een stevige infrastructuur, waarbij we regionaal en (inter)nationaal goed verbonden zijn. Onder andere door een goede verbinding met andere stedelijke netwerken zoals de Randstad en Twente. Slimme mobiliteit past daarbij.

### **Lopende samenwerkingstrajecten**

Rijk en regio werken al op diverse terreinen samen aan deze opgave.

#### *Lopende Rijk - regio trajecten*

- Deltaprogramma Ruimtelijke Adaptatie met regionale uitwerking (bv Zwolse adaptatiestrategie)
- Bestuursakkoord Klimaatadaptatie
- Deltaprogramma Rivieren Rijn
- Programma Integraal Riviermanagement
- Hoogwaterbeschermingsprogramma
- Uitvoering Kaderrichtlijn Water
- Uitvoering Natura 2000
- Programmatische aanpak Ecologie Grote wateren
- Programma Visie Erfgoed en Ruimte
- Citydeal voor een klimaatbestendige stad<sup>1</sup>

#### *Selectie van lopende regionale trajecten*

- Nieuwe agenda Regio Zwolle
- Human Capital Agenda Regio Zwolle
- Slimme en duurzame mobiliteit werkgeversaanpak Regio Zwolle
- Port of Zwolle
- Programma IJssel-Vechtdelta
- Programma Ruimte voor de Vecht / Klimaat Vecht
- Climate campus
- Transform 1.0
- Regiovisie klimaatadaptatie

---

<sup>1</sup> Ook bekend onder “Citydeal Klimaatadaptatie”

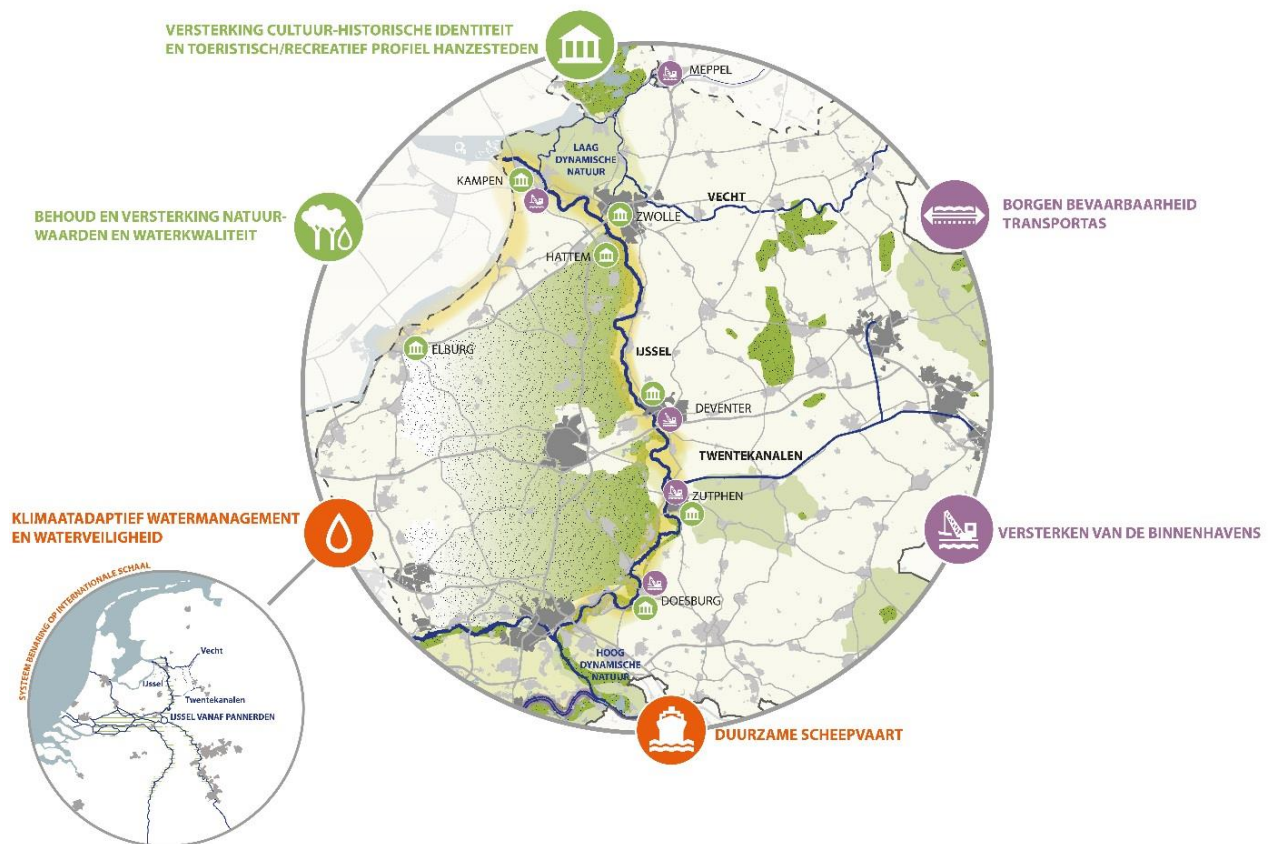
- MIRT projecten:
  - N50 Kampen-Kampen Zuid
  - Spoorproject Zwolle-Herfte
  - A28 Amersfoort-Hoogeveen

#### **Aanvullende afspraken van Rijk en regio**

Met deze Omgevingsagenda worden extra /nieuwe acties geagendeerd:

1. **Verkenning Lange termijn perspectief Verstedelijking** op het bovenregionale schaalniveau (Oost NL) en inzoomend op regio Zwolle. Wat is denkend vanuit kansen het verstedelijkingsperspectief voor de regio? Wat zijn effecten op mobiliteit? En wat vraagt dat van ruimtelijke adaptatie? Een pilot over vernieuwend programmeren buiten de huidige woonafspraken om. Naast het verruimen van de markt (geen restricties meer in kader van aantallen) wordt gekeken naar monitoring en adaptief plannen in een kwalitatieve opgave.
2. **De regio ontwikkelen als (inter)nationale proeftuin op het gebied van klimaatbestendige groei** om een bijdrage te leveren aan de wereldwijde oplossingen in kwetsbare stedelijke delta's. Vormgeven aan het toekomstige (Water)robuuste landschap waarin stedelijke en groene omgeving elkaar versterken. Samen werken aan slimme gecombineerde oplossingen, het verknopen van opgaven en het benutten van meekoppelkansen. Dit vraagt om een andere, integrale, manier van werken en doen. Rijk en regio onderzoeken wat dit vraagt, in samenwerking, instrumenten en aan investeringen. Spoorzone Zwolle-Hanzeland is pilotgebied voor klimaatadaptieve groei.
3. **Het fijnmazige web van infrastructuur versterken.** Op multimodale knooppunten in de steden en grotere kernen slimme mobiliteitsmaatregelen treffen. Daarnaast de groei van goederenvervoer faciliteren. Op logistieke hotspots (Zwolle, Kampen, Euroterminal -Emmen-Coevorden- Hardenberg) groei van logistieke bedrijvigheid faciliteren.

### 3.5 Dynamische IJsselvallei



#### Gezamenlijke doelen

Het Rijk en de regio willen langjarig programmatisch samenwerken aan de gezamenlijke opgave 'Dynamische IJsselvallei' vanuit de volgende gezamenlijke doelen:

- Voorbereid zijn op de lange termijn gevolgen van klimaatverandering (Waterveiligheid en droogte)
- Borgen bevaarbaarheid en versterken van de binnenhavens
- Behoud en versterking van natuurwaarden en waterkwaliteit
- Vormgeven aan transitie landbouw en energie
- Versterken cultuurhistorische waarden en toeristisch-recreatief profiel van de Hanzesteden
- Regionale ruimtelijke ontwikkelingen

#### Toelichting op de opgave

De IJssel Vallei is economisch, ecologisch en recreatief belangrijk en beeldbepalend voor Nederland. In de IJsselvallei is de gezamenlijke opgave van Rijk en regio een samenhangende ontwikkeling van nationale opgaven op het gebied van waterveiligheid, klimaatadaptatie, natuur en waterkwaliteit, scheepvaart met de cultuurhistorische waarden en het toeristisch-recreatief potentieel van de Hanzesteden en het 'ommetand'. De uitdaging voor het vinden van synergie in oplossingen ligt in het meebewegen met de natuurlijke dynamiek van het watersysteem.

Klimaatverandering (laag- en hoogwater), zeespiegelstijging, extremere regenval, langere periode van droogte en hitte en erosie van het rivierbed leiden in het (buitendijkse) gebied van de rivieren tot

een integrale opgave waarin waterveiligheid (voldoen aan de veiligheidsnormen), zoetwater, scheepvaart/goederenvervoer (garanderen bevaarbaarheid), natuur, waterkwaliteit (doelstellingen Kaderrichtlijn Water en Natura2000) (Programma Integraal Riviermanagement en Deltaprogramma), cultuurhistorische en toeristisch recreatieve waarden met elkaar verbonden zijn. De wateropgave vraagt om een bovenregionale integrale systeembenadering van Vecht, IJssel en de hierop aantakende kanalen en beken. Daarmee staat deze opgave in verbinding met de Omgevingsopgave Klimaatbestendige groeiregio Zwolle, **Cleantech Regio en** transitie Landelijk gebied en slimme netwerkkraft en (blauwe) corridors. Door de dalvorm biedt de IJsselvallei bij uitstek kansen voor meerlaagsveiligheid. De Omgevingsagenda kijkt breder dan Integraal Riviermanagement door ook de beschermde gebieden achter de dijken mee te nemen.

Door de opgave voor het riviersysteem te verbinden met de gebiedsopgaven in de IJsselvallei kan een impuls worden gerealiseerd voor het leef- en vestigingsklimaat van het IJsseldal. De IJssel kan een rol spelen bij de aanpak van de klimaatopgave van de Hanzesteden. De ontwikkeling van de IJssel als transportas vraagt om verbetering van de vaarweg een koppeling met de ontwikkeling van de binnenhavens. en (Extreem) lage water heeft negatieve gevolgen voor de economie en kan in potentie een rem zijn op de verduurzaming van de logistieke bewegingen in Oost (verschuiving goederenvervoer van weg naar water en gewenste grondstoffentransitie) Recreatie en toerisme kunnen een impuls krijgen door langs de IJssel de cultuurhistorische identiteit van de Hanzesteden (waterfronten) te versterken en benutten en het ontwikkelen van een recreatief doorlopend (fiets)netwerk. Daarbij is ook de vraag welke kansen er zijn om nieuwe energielandschappen langs de IJssel vorm te geven (zie ook de Omgevingsopgave Cleantech regio). Het is belangrijk te onderzoeken waar opgaven elkaar kunnen versterken maar ook kunnen schuren. Voorbeelden zijn de gevolgen van rivierbodemdaling voor natuur, ondergrondse infrastructuur en funderingen (verdroging), de effecten van de scheepvaart op de waterkwaliteit en de gevolgen van het sturen op gewenste vaardiepte (stuwen, sluizen) voor natuurlijke waterlopen. Dit vraagt om een integrale aanpak die samen met het programma Integraal Rivier Management vliegwiel kan zijn voor een effectieve aanpak van de IJsselvallei.

### **Lopende samenwerkingstrajecten**

Rijk en regio werken al op diverse terreinen samen aan deze opgave:

#### *Lopende Rijk - regio trajecten*

- Deltaprogramma Klimaatadaptatie met regionale uitwerking (bv Zwolse adaptatiestrategie)
- Deltaprogramma Rivieren Rijn
- Programma Integraal Riviermanagement
- Hoogwaterbeschermingsprogramma
- Uitvoering Kaderrichtlijn Water
- Uitvoering Natura 2000 en provinciaal natuurnetwerk
- Programmatische aanpak Ecologie Grote wateren
- Programma Visie Erfgoed en Ruimte
- Quick scan 'Bovenloop IJssel'
- MIRT projecten IJsselpoort, Havikerwaard, IJsselkop Gebiedsagenda IJsselmeergebied

#### *Selectie van lopende regionale trajecten*

- Project Havens van Zutphen
- Beleef de IJssel
- Sluis Deventer
- Ontwikkeling containeroverslag Deventer
- Hanzesteden verbond
- Ontwerplaboratorium Rivieren
- Port of Logistics Overijssel (POLO, samenwerking havens Zwolle, Twente en Deventer)



### **Aanvullende afspraken van Rijk en regio**

Met deze Omgevingsagenda worden **extra /nieuwe acties, maatregelen en projecten** geagendeerd:

1. **Ruimtelijke adaptatie in de IJsselvallei;** gebaseerd op een bovenregionale systeembenadering en integrale aanpak waarin waterveiligheid, klimaatadaptatie, natuur en waterkwaliteit samengaan met scheepvaart, cultuurhistorische waarden en toeristisch-recreatief potentieel van de Hanzesteden en het "ommeland". *Er lopen vanuit deltaprogramma al processen in werkregio's. wat gaat er in het kader van deze actie gebeuren? Een onderzoek, nieuwe programma, ...?*
2. **Ontwikkelen gezamenlijke visie en programma voor havens en infrastructuur langs de IJssel in 2050.** Doel is een betere afstemming tussen de havens (inclusief het oplossen van knelpunten rond bruggen/sluizen) en het ontwikkelen van een richtinggevend kader voor het programma Integraal Riviermanagement. Rijk en regio verkennen de verbreding van de opgave rond de bevaarbaarheid en betrekken daar ook de bereikbaarheid en het functioneren van de havens bij en de sluitproblematiek in Deventer.
3. **IRM verbinden aan de gebiedsopgaven in de IJsselvallei**  
De MIRT onderzoeken IJsselpoort en IJsselkop, in relatie tot ontwikkeling Meinerswijk een plek geven in IRM. De afvoerverdeling is randvoorwaardelijk aan deze ontwikkelingen. Door de samenhang in het watersysteem is uitvoering van deze maatregelen van elkaar afhankelijk. De integrale aanpak van de Omgevingsopgave dynamische IJsselvallei kan samen met het programma Integraal Rivier Management vliegwiel zijn voor een effectieve aanpak van de IJsselvallei. Fricties tussen wetgeving oplossen (kader IRM, ooibos vs. beleidslijn Grote Rivieren)

### 3.6 Duurzame (transport) corridor rivierenland



#### Gezamenlijke doelen

Het Rijk en de regio willen langjarig programmatisch samenwerken aan de gezamenlijke opgave 'Duurzame (transport)corridor Rivierenland' vanuit de volgende gezamenlijke doelen:

- Verduurzaming van economie en logistiek
- Een duurzaam veilig, aantrekkelijk, functioneel en vitaal rivierengebied
- Bescherming en ontwikkeling van natuur en landschap
- Vormgeven aan het eigen aandeel van deze regio aan de energietransitie
- Integrale afweging van nieuwe ruimteclaims

#### Toelichting op de opgave

Er ligt een gezamenlijke opgave van Rijk en regio om groeiende ruimteclaims van nationale opgaven in het rivierengebied samen te laten gaan met behoud en versterking van het -kwetsbare – internationaal bijzondere rivierenlandschap en synergie te realiseren met andere (regionale) opgaven.

De transport- en economische corridor van Waal, A15 en Betuwe is van vitaal belang voor de BV Nederland en voor de economisch activiteiten in de regio. Door de groeiende vraag naar goederenvervoer, milieu- en klimaatvoorwaarden en technologische ontwikkelingen is het optimaal

en duurzaam organiseren van goederenvoer een belangrijk vraagstuk voor de komende decennia. Hier liggen gezamenlijke uitdagingen en opgaven zoals het terugdringen van congestie, verhogen van robuustheid van het multimodale netwerken, beperken van schade aan de omgeving, etc. Rijk en regio hebben de ambitie om de goederencorridor te ontwikkelen tot Topcorridor in 2030: een vlot, betrouwbaar, robuust, veilig en duurzaam transportsysteem dat bijdraagt aan duurzame economische groei en samengaat met een optimale leefkwaliteit en woonomgeving langs de corridors (programma Goederenvervoercorridors).

De rivieren Rijn en Maas zijn economisch, ecologisch en recreatief belangrijk en beeldbepalend voor Nederland. De rivier wordt intensief gebruikt en dat zal naar verwachting nog verder toenemen. De rivierdijken beschermen grote delen van Nederland tegen overstromingen. Autonome ontwikkelingen zetten het riviersysteem onder druk. Het klimaat verandert: een stijgende zeespiegel, meer water dat via de rivieren ons land binnenkomt, extremere regenval en langere perioden van droogte en hitte. Bodemerosie en het opslibben van uiterwaarden zorgt voor opgaven voor scheepvaart, zoetwatervoorziening en natuur: schepen kunnen in droge perioden minder lading meenemen, de inlaat van zoetwater naar het regionale watersysteem wordt moeilijker en uiterwaarden verdrogen.

Voor de toekomst liggen grote opgaven in het rivierengebied: het realiseren van de nieuwe normen voor waterveiligheid, het werken aan de bevaarbaarheid voor de scheepvaart, ook bij laag water, een duurzame zoetwatervoorziening, het verbeteren van de ecologische waterkwaliteit en natuur recreatie en een veilig en aantrekkelijk woon- en vestigingsklimaat. Bij de Kop van de IJssel vormt De Gelderse Poort (ecologische hotspot in de Natuurverkenning Grote Wateren) een gebied met bijzondere kwaliteiten van natuur, landschap en erfgoed en meer potenties voor natuurontwikkeling en recreatie en toerisme. De rivieren vormen een systeem en de genoemde opgaven werken op elkaar in – soms positief, soms negatief. Daarom heeft het de voorkeur om ze in samenhang op te lossen. Dit om synergie te kunnen bereiken in een effectieve aanpak en werk met werk te kunnen maken in de uitvoering. Het programma Integraal Rivier Management is hiervoor het vehikel.

Het rivierengebied heeft ook opgave om een bijdrage te leveren aan de nationale energiedoelstellingen. Deze grootschalige opgaven op nationaal/bovenregionaal schaalniveau hebben impact op het kwetsbare en karakteristieke rivierlandschap, bijvoorbeeld logistieke bedrijvigheid (XXL-dozen), dijkversterkingen, ontwikkeling van energielandschappen etc. De ambitie is de nationale opgaven samen te laten gaan met behoud en versterking van de kenmerken van het rivierlandschap en synergie te realiseren met andere (regionale) opgaven: behoud van leefbaarheid, klimaatadaptatie, versterking van de toeristisch- en recreatieve potenties, bruisende binnensteden en doorontwikkelen Gelderse Poort als parklandschap voor het economische groeigebied van Arnhem-Nijmegen.

### Lopende samenwerkingstrajecten

Rijk en regio werken al op diverse terreinen samen aan deze opgave.

<i>Lopende Rijk - regio trajecten</i>	<i>Selectie van lopende regionale trajecten</i>
<ul style="list-style-type: none"><li>• (MIRT) Programma Goederenvervoercorridor Oost</li><li>• Programma Integraal Riviermanagement</li><li>• Deltaprogramma Rijn</li><li>• Hoogwaterbeschermingsprogramma</li><li>• Programma Kaderrichtlijn Water</li><li>• Uitvoering beheerplannen Natura2000</li><li>• Programmatische aanpak Ecologie Grote Wateren</li><li>• MIRT onderzoek IJsselkop</li><li>• Rivierklimaatpark IJsselpoort</li><li>• Verkenning Grebbedijk</li><li>• Pre-verkenning Kop van de Betuwe?</li><li>• Impactproject voor klimaatadaptatie De Kop van de Betuwe (ervaringen / lessen betrekken)</li></ul>	<ul style="list-style-type: none"><li>• Ontwikkelen regionale energiestrategieën</li><li>• Logistics Valley: triple helix samenwerking</li><li>• Ontwikkeling Railterminal Gelderland en Gebiedsproces Knoop 38</li><li>• Verkenning Fort St. Andries</li><li>• Programma Gastvrije Waaldijk</li></ul>

### Aanvullende afspraken van Rijk en regio

Met deze Omgevingsagenda worden **extra / nieuwe acties, maatregelen en projecten** geagendeerd (*graag zo concreet mogelijk, met korte toelichting*):

1. **Deelname ministerie EZK en BZK in Programma Goederenvervoercorridor Oost**, ten behoeve van het versterken van de integrale aanpak van de goederencorridor.
2. **Ontwikkelen van een Lange termijn ambitie / perspectief voor het Riviergebied** als basis voor de integrale afweging van nieuwe ruimteclaims, die voorkomen uit de goederencorridors, energietransitie en wateropgaven. Hierbij kan het resultaat van het Ontwerplaboratorium Rijntakken worden benut. Het gaat hierbij nadrukkelijk om een perspectief om het totale gebied tussen Rijn en Maas (dus niet alleen ‘binnen de dijken’);
3. **IRM verbinden aan de gebiedsopgaven in het Rivierengebied**

### 3.7 Groene schatkamers Veluwe en Wieden-Weerribben



#### Gezamenlijke doelen

Het Rijk en de regio willen langjarig programmatisch samenwerken aan de gezamenlijke opgave 'Groene schatkamers Veluwe en Wieden-Weerribben' vanuit de volgende gezamenlijke doelen: PM

#### Toelichting op de opgave

Oost beschikt over geweldige groene schatkamers. Deze natuurgebieden zijn niet alleen van grote waarde voor de inwoners van Oost, maar vormen ook een belangrijke troef in het toeristische aanbod van heel Nederland. Het feit dat vrijetijdseconomie één van de belangrijkste economische dragers van het gebied is onderschrijft het belang van toerisme. Voor de komende decennia ligt er een gezamenlijke opgave en prioriteit bij een duurzame ontwikkeling van Nationaal Parken de Veluwe en de Wieden-Weerribben.

De Veluwe is het grootste aaneengesloten natuurgebied in Nederland en tevens de meest bezochte binnenlandse vakantieregio. Er ligt een opgave om de bescherming van dit waardevolle gebied in balans te houden met het (toeristische) gebruik van het gebied. Aan de ene kant is bescherming en versterking van het stamkapitaal van de Veluwe -de aaneengesloten natuur, het kenmerkende landschap en het culturele erfgoed-nodig. Aan de andere kant is er een opgave om de bereikbaarheid (goede openbaar vervoersverbindingen en digitale bereikbaarheid) en het aanbod aan activiteiten en verblijfslocaties te versterken om ervoor te zorgen dat de vrijetijdseconomie op peil blijft. Een van de grootste opgaven is om het aanbod van vakantieparken te revitaliseren. Sommige parken zijn verouderd, een deel van de parken verloedert. Op een aanzienlijk deel van de parken is sprake van permanente bewoning. Dit zorgt voor ruimtelijk en economisch kwaliteitsverlies, overlast, risico op



veiligheidsproblemen (ondermijning, uitbuiting), maar ook aantasting van de natuurwaarden en een grote groep mensen in schrijnende persoonlijke situaties. In de actieagenda vakantieparken werken rijk en regio reeds samen aan deze problematiek.

Ook liggen er in Veluwe kansen op het gebied van klimaatadaptatie. De uitstoot van agro-foodsector in Foodvalley heeft negatieve gevolgen voor de bodem- en luchtkwaliteit voor de Veluwe. Samen met Foodvalley zal daar een oplossing voor gevonden moeten worden. Maar de Veluwe biedt ook kansen, bijvoorbeeld op het gebied van drinkwatervoorziening, één van Nederlands' grootste zoetwaterreserves ligt onder de Veluwe. Het koppelen van regionale klimaatambities aan de Veluwe kan zijn vruchten afwerpen.

Op de Veluwe speelt de vraag welke rol dit gebied kan vervullen bij de energietransitie. Er zal een principieel besluit/discussie gevoerd moeten worden of windmolens in de bossen wel goed passen (omdat ze visueel weinig effect hebben?), of dat ze principieel niet kunnen vanwege de natuurwaarden en de effecten op landschap/recreatie/vrijtijdseconomie. Voor andere vormen van energie als aardwarmte/ geothermie ligt ook een belangrijke vraag omdat deze technieken effecten kunnen hebben op de kwaliteit van de (strategische) drinkwaterreserves.

In de Wieden-Weerribben komen een aantal opgaven samen: de aanpak van stikstof, bodemdaling in de veenweidegebieden en de daarbij optredende broeikasgasemissies, verduurzaming van de landbouw, toekomstbestendige inrichting van het natuurgebied en toenemend toerisme. Het is van belang deze opgaven in samenhang op te pakken. Via onder meer de waterhuishouding beïnvloeden opgaven en maatregelen elkaar: het verbeteren van de oppervlaktewaterkwaliteit, het landgebruik in de omgeving, het graven van petgaten en de broeikasemissies. Er liggen kansen om de nationale spreiding van toerisme te verbeteren. Dit biedt economische kansen, maar vraagt ook aandacht voor de negatieve gevolgen, onder andere ten aanzien van de leefbaarheid in de kernen. Voor een integrale aanpak is duidelijkheid nodig over de lange termijn opgaven en de fasering van de tussenopgaven, met name op het gebied van klimaat en natuur. De integrale aanpak van de Wieden-Weerribben kan als proeftuin dienen voor de klimaataanpak van veenweidegebieden in heel Nederland.

### **Lopende samenwerkingstrajecten**

Rijk en regio werken al op diverse terreinen samen aan deze opgave.

#### *Lopende Rijk - regio trajecten*

- Greendeal Veluwe
- Regiodeal Giethoorn
- Regiodeal Foodvalley
- Actieagenda vakantieparken
- RES

#### *Selectie van lopende regionale trajecten*

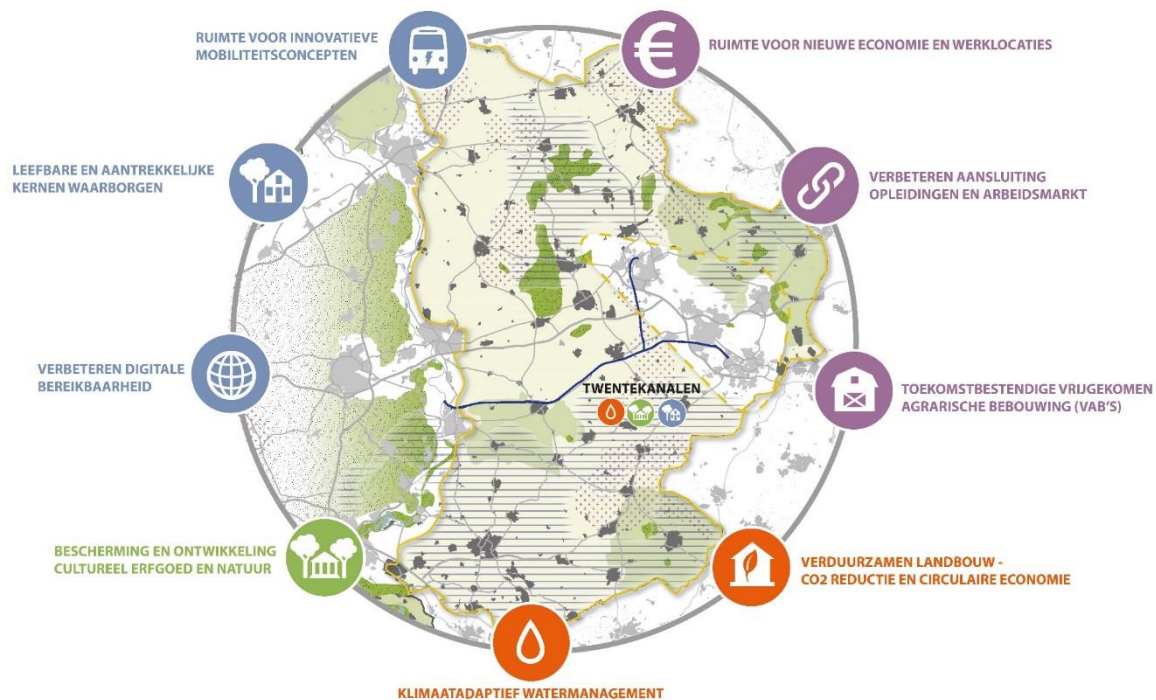
- Veluwe Agenda
- Vitale Vakantieparken
- Beheerplan Wieden-Weerribben en ook Veluwe
- PAS Wieden-Weerribben en ook Veluwe
- Natuur voor Elkaar
- Land van Waarden
- Veenweide visie

### **Aanvullende afspraken van Rijk en regio**

Met deze Omgevingsagenda worden **extra /nieuwe acties, maatregelen en projecten** geagendeerd

1. Digitale en mobiele bereikbaarheid op de Veluwe.
2. Wieden-Weerribben als proeftuin voor bijvoorbeeld Veenweide problematiek?
3. Ontwikkelen strategie toeristische hotspots buiten Amsterdam?
4. ....Behoud en ontwikkeling natuurplekso's enerzijds en opgave energietransitie anderzijds

### 3.8 Transitie landelijk gebied



#### Gezamenlijke doelen

Het Rijk en de regio willen langjarig programmatisch samenwerken aan de gezamenlijke opgave 'Transitie landelijk gebied' vanuit de volgende gezamenlijke doelen: PM

#### Toelichting op de opgave

De opgaven in het landelijk gebieden groeien richting 2050. Ontwikkelingen zoals klimaatverandering, digitalisering, circulaire economie en de veranderende bevolkingsomvang maken dat de opgaven in het landelijk gebied complexer worden. Door deze integraal op te pakken, in gezamenlijkheid tussen Rijk en regio kan de kracht van het landelijk gebied versterkt worden. Het landelijk gebied biedt namelijk ook kansen.

De **druk op de ruimte** in het landelijk gebied is richting 2050 hoog door de volgende ontwikkelingen:

- De invulling van hernieuwbare energie, met vooral wind, zon en biomassa, zorgt voor een ruimteclaim als gevolg van het plaatsen van windturbines en zonnepanelen. Maatregelen in stedelijke gebieden, zoals maximale benutting van daken voor zonnepanelen, zijn daartoe niet toereikend. Uit de nog op te stellen Regionale Energie Strategieën zal de ruimteclaim duidelijke worden, waarvoor ook ruimte in het landelijk gebied nodig zal zijn.
- In het klimaatakkoord is afgesproken dat er voor het vastleggen van CO2 bos aangelegd moet worden (100.000 ha in Nederland), waarvan een deel in Oost Nederland gerealiseerd moet worden.
- De vraag naar landbouwgrond neemt toe als er binnen de huidige bedrijven meer grondgebonden en in kringlopen geproduceerd gaat worden.
- Het veranderende klimaat vraagt ruimte voor het opvangen van grote hoeveelheden neerslag en het vasthouden van water als buffer voor droge periodes.
- In de bodem en ondergrond wordt de vraag naar ruimte voor o.a. drinkwater-, energie- en CO2-opslag groter.

- De natuuropgave vraagt ruimte voor geschikte leefgebieden voor soorten, ook buiten natuurgebieden. Ook zijn verbindingen in de vorm van groene en blauwe dooradering nodig.
- De vrijetijdseconomie is een van de belangrijkste economische dragers van het landelijk gebied in Oost Nederland. De landschappelijke, ecologische en cultuurhistorische waarden in Oost Nederland zijn randvoorwaardelijk voor de levensvatbaarheid van deze bedrijfstak.

De hieruit volgende ruimtelijke opgaven moeten in samenhang worden opgepakt en dat vraagt om een intensieve(re) samenwerking tussen regio en rijk.

Het is van belang dat het landelijk gebied van Oost een aantrekkelijk gebied blijft om te wonen voor zowel de beroepsbevolking als kenniswerkers die forenzen. Op dit moment bestaat er een kwalitatieve mismatch tussen **vraag en het aanbod van woningen** binnen de regionale woningmarkten en zijn er gebieden waar de bevolking krimpt en/of de samenstelling van de bevolking verandert. Door het innovatieve karakter van Oost kan er juist in Oost geëxperimenteerd worden met nieuwe woonconcepten en nieuwe vormen van mobiliteit. Hierdoor ontstaan kansen voor een toekomstbestendige vitale regio.

Oost kent een sterke **agrarische sector**. Deze sector heeft te maken met flinke uitdagingen, bijvoorbeeld de beperking van broeikasgassen in de landbouw en de noodzaak over te stappen op een circulaire manier van landbouw die het verdienvermogen verbindt aan het herstel van het natuurlijk evenwicht. Daarbij gaat het om landbouw die produceert in balans met andere functies, grondstoffen volledig benut, de bodem gebruikt als bron én buffer voor extreme weersomstandigheden. Deze landbouwtransitie is een gezamenlijke opgave van Rijk en regio. Daarnaast komt in bepaalde delen van het landelijke gebied agrarische bebouwing vrij die een nieuwe bestemming vraagt om verloedering en risico's van ondermijning tegen te gaan.

In Oost Nederland is een sterke en innovatieve maakindustrie aanwezig, die hoogwaardige producten wereldwijd exporteert. Het creëren van een **werklocatie van de toekomst** betekent dat er ook werknemers voor de toekomst nodig zijn. Daarvoor is het belangrijk dat opleidingen beter aansluiten bij de arbeidsmarkt, de regio aantrekkelijker wordt om in te wonen en de bereikbaarheid optimaal is. Nieuwe technologie kan een rol in de oplossing spelen. Het is van belang dat er regionale oplossingen komen voor problemen op initiatief van inwoners en bedrijven. Zij nemen immers steeds meer initiatief in hun eigen leefomgeving.

**Twentekanal** Vervoer over water dient gestimuleerd te worden om de leefbaarheid en CO2-uitstoot te verlagen. Daarvoor is het van belang dat de vaarwegen, bruggen en sluizen zijn toegerust op de aantallen en omvang van de schepen die nu en in de toekomst gebruikmaken van de Twentekanal. Daarnaast is er de opgave om het cultuur- en natuurlandschap langs de Twentekanal zo vorm te geven en te ontwikkelen dat het zowel voor wonen en werken een aantrekkelijke verblijfsomgeving biedt en om de Twentekanal te integreren in de huidige en toekomstige systemen van klimaatadaptief waterbeheer.

**PM Circulaire landbouw (visie LNV) en energietransitie versterken in deze opgave**

## Lopende samenwerkingstrajecten

Rijk en regio werken al op diverse terreinen samen aan deze opgaven.

### *Lopende Rijk - regio trajecten*

- Regionale Energie Strategieën (RES)
- Regiodeal Achterhoek
- Regionaal klimaatAdaptatie Plan (RAP)

### *Selectie van lopende regionale trajecten*

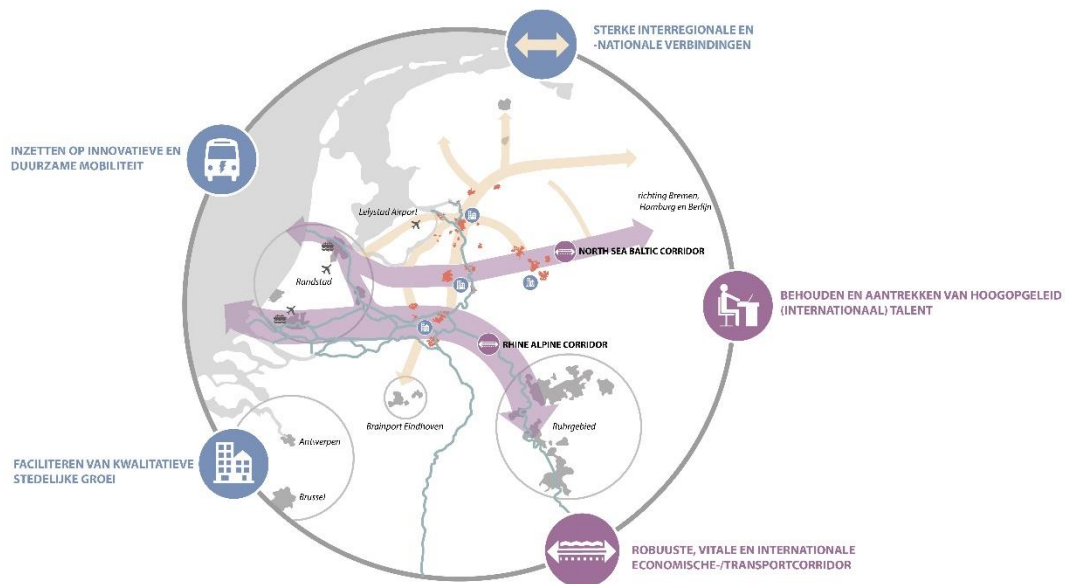
- Mineral Valley Twente
- Onder Twente
- The Protein Cluster
- SteenGoed Benutten
- Proeftuin Warmtetransitie Overijssel
- Interbestuurlijk Programma Vitaal Platteland

## Aanvullende afspraken van Rijk en regio

Met deze Omgevingsagenda worden extra / vernieuwde acties, maatregelen en projecten geagendeerd:

1. **Opzetten taskforce landelijk gebied, die aan de slag gaat drie probleemgebieden** . Rijk en regio gaan samen drie wijken/deelgebieden aanwijzen waar bijvoorbeeld vanwege krimp het probleem van leegstand en mismatch speelt van woningen, of vrijkomende agrarische bebouwing een groot probleem wordt. De samenwerkende partijen zetten daar een gezamenlijke taskforce op met als opdracht om tot integrale oplossingen te komen, waarbij creativiteit niet geschuwd wordt. De partijen spreken af ruimte voor experimenten te genereren als onderdeel van dit project. Anticiperend op demografische ontwikkelingen ontwikkelt (of: doorontwikkelt) de taskforce (regionaal) instrumentarium voor de aanpak van leegstand, mismatch, krimp, asbestverwijdering, bedrijvigheid, bereikbaarheid, klimaat en energietransitie. De partijen zeggen toe om eigen kennis en menskracht aan dit project toe te voegen.
2. **Onderzoek instrumentarium 'landinrichting 2.0'**. Rijk en regio worden gezamenlijk opdrachtgever van een project dat tot doel heeft onderzoek te doen naar nieuw of aangepast instrumentarium, passend bij de huidige tijdgeest, dat mogelijkheden biedt om de inrichting van het landelijk gebied, met al die ruimteclaims, te sturen, samen met eigenaren (dus niet top down). Werktitel: landinrichting 2.0. Dit onderzoek zal plaats vinden aan de hand van een aantal praktische casussen in de regio.
3. **Ontwerpend onderzoek 'samenhangende ruimtelijke opgaven landelijk gebied'** Samen onderzoeken / verbeelden welke inhoudelijke (hoe) oplossingen er zijn om om te gaan met de samenhangende ruimtelijke opgaven in het landelijk gebied met behulp van ontwerpend onderzoek. Resultaat: inspirerend boek met creatieve en praktisch toepasbare oplossingsrichtingen (zowel bestaande best practices als innovatieve nieuwe ideeën). Het onderzoek vindt plaats aan de hand van een aantal regionale casussen.
4. Zijn er over water kwaliteit / kwantiteit (klimaatverandering) nog opgaven die vragen om aanvullende afspraken rijk-regio, bijvoorbeeld i.r.t. de landbouw?
5. Aanvullende afspraken rond Veluwe- Foodvalley vanwege relatie landbouw-natuur?
6. Aanvullende afspraken rond landschappelijke inpassing van de Twentekanalen?

### 3.9 Netwerkkraacht regio's en robuuste corridors



#### Gezamenlijke doelen

Het Rijk en de regio willen langjarig programmatisch samenwerken aan de gezamenlijke opgave 'Netwerkkraacht regio's en robuuste corridors' vanuit de volgende gezamenlijke doelen:

- Versterken van de bijdrage van Oost NL aan de (inter-)nationale concurrentiekracht van Nederland;
- Versterken van de stedelijke regio's als motoren van economische groei door een goede verankering in de prioritaire internationale verbindingen;
- Beperken van de negatieve gevolgen van groei van de mobiliteit en goederenvervoer door meer vervoer over water, slimme en duurzame mobiliteit, vrachtwagenheffing en maatregelen ter beperking overlast goederenvervoer op het spoor.

#### Toelichting op de opgave

Rijk en regio hebben de ambitie de internationale concurrentiekracht van Nederland te vergroten. Oost Nederland levert een bijdrage aan deze concurrentiekracht door een gestage economische en demografische groei en door de kracht en specifieke kwaliteiten van Oost NL te benutten. De gezamenlijke opgaven voor een sterke bijdrage van Oost Nederland in de toekomst zijn het blijven versterken en robuust maken van de economische structuur van Oost NL, het faciliteren van een kwalitatieve en duurzame stedelijke groei en een goede bereikbaarheid via weg, water en spoor. Dit alles met behoud van het kenmerkende aantrekkelijke vestigings- en woonklimaat van Oost Nederland. Dit vraagt om een integrale en samenhangende aanpak op verschillende schaalniveaus.

#### Sterke duurzame stedelijke regio's

Binnen het interstedelijke netwerk vormen de stedelijke regio's: Twente, Cleantech regio, Regio Zwolle, Arnhem-Nijmegen en Food-Valley belangrijke economische motoren. In de stedelijke regio's van Oost Nederland ligt een integrale opgave van verstedelijking en het versterken van de innovatie- en clusterkracht. Een goede en duurzame bereikbaarheid (ook digitaal) zowel tussen als binnen de stedelijke regio's binnen en buiten Oost Nederland is daarbij essentieel. In de oostflank van de Oost-Nederland (Twente, Achterhoek) zijn sterke internationale (Duitsland) en interregionale verbindingen nodig om meer gezamenlijke massa en onderlinge verbindingen te maken. Het versterken van de

stedelijkheid in Oost Nederland is noodzakelijk om de jongste generatie kenniswerkers en instroom vanuit het buitenland (die van toenemend belang zijn voor het innovatievermogen van de (regionale) economie) ook naar steden in Oost Nederland te trekken. De innovatie- en clusterkracht in Oost-Nederland kan worden vergroot door het doorontwikkelen van dynamische en aantrekkelijke campussen en toplocaties en de ondersteuning van onderzoeks- en productiefaciliteiten. In de Omgevingsopgaven van de stedelijke regio's is uitgewerkt met welke specifieke kansen en opgaven zij kunnen bijdragen aan versterking en vernieuwing van het netwerk als geheel.

*Duurzame (inter)nationale verbindingen tussen stedelijke regio's (PM Duurzaamheid en energie?)*

De ruimtelijke opschaling van de kenniseconomie en het faciliteren van de stedelijke groei maken goede (inter)nationale verbindingen van strategisch belang. De onderlinge verbondenheid met de Randstad via de Oost-West-assen (A1, A12, A15, A28, spoorverbindingen), als deel van de zeshoek Amsterdam-Zwolle-Arnhem-Eindhoven-Breda, is voor zowel Oost-Nederland als voor Nederland van belang om het interstedelijke netwerk zich verder te laten ontwikkelen. Op deze manier kunnen steden en streken met complementaire specialisaties gezamenlijk agglomeratie- en innovatiekracht vormen, factoren die van belang zijn voor internationale concurrentiekracht en een evenwichtige stedelijke en economische ontwikkeling van Nederland. De opgave daarbij is om de gezamenlijke agglomeratie- en innovatiekracht tussen Oost-Nederland en de Randstad te versterken. Doel daarbij is bijvoorbeeld meer arbeidsmarktrelaties tussen Oost-Nederland en de Randstad, meer (kennis)uitwisseling en samenwerking tussen bedrijven in beide gebieden, et cetera.

Centraal staat het versnellen van verbindingen tussen economische regio's via (spoor)wegen en het aanpakken van knelpunten in de capaciteit in het huidige (spoor)wegennet. Qua vervoerscorridors gaat het om de (inter)nationale verbindingen met de Randstad (Schiphol), Lelystad en Duitsland via het spoor (ICE Amsterdam-Arnhem-Frankfurt, Amsterdam-Berlijn-lijn), op het water en via de snelwegen (A1, A50, A12, A15, A28/ A37). Voor de twee spoorverbindingen zetten Rijk en regio zich in voor versnelling van de dienstregeling. De lijn Noord-Zuid (via de A2 en A50, water en spoor) richting Eindhoven en België blijft een belangrijke verbinding voor het economische belang van Nederland en landsdeel Oost, met het oog op de onderling verbondenheid van de stedelijke regio's en de verbondenheid met zowel de rest van het land als het buitenland. Deze opgave is afhankelijk van de groei die op de Noord-Zuid-as wordt verwacht. De vervolgoopgave is om te kijken hoe deze verwachte groei opgevangen kan worden, via welk soort oplossingen, via welke modaliteiten. Een regionale opgave daarbij kan zijn om te kijken hoe Oost-Nederland economisch meer kan profiteren van de ligging op deze (en de oost-west-) corridor.

Ook de verbindingen tussen de stedelijke regio's in Oost NL zijn van groot belang met het oog op de economische kracht en werkgelegenheid in deze gebieden. Meerdere economische relaties in Oost Nederland kennen nog langere afstand wegverbindingen die geen auto(snel)weg zijn, maar wegen van lagere orde (80 km/u). Reistijden zijn hierdoor ook zonder vertragingen in de spits relatief lang. Waar mogelijk moeten ook de fietsverbindingen versterkt worden (actieradius elektrische fiets 15 km). Ook zijn spoorverbindingen tussen stedelijke regio's suboptimaal, bijvoorbeeld de verbinding Twente – Arnhem/Nijmegen en Twente – Münster. Op deze manier wordt een barrière voor economische en demografische ontwikkeling opgeworpen.

*Robuust en duurzaam goederenvervoer en logistiek*

Vanuit de mainports in Nederland Rotterdam en Amsterdam/Schiphol richting Duitsland en Oost-Europa lopen een aantal belangrijke goederencorridors door Oost Nederland (de Rhine Alpine corridor en de North Sea Baltic corridor). Dat deze vervoerscorridors robuust zijn en blijven is van essentieel belang voor de gehele economie in Nederland. Om de positie van Oost Nederland als schakel binnen het Europese logistieke netwerk te versterken, is het van belang dat de goederencorridors in Oost-Nederland zich verder ontwikkelen tot een betrouwbaar, robuust en duurzaam transportsysteem, dat samen gaat met een optimale leefkwaliteit en woonomgeving langs



de corridors. Verduurzaming van de goederencorridors vraagt om de inzet van slimme vervoersconcepten en schone technologie en koppeling met de energietransitie (smart grids, hernieuwbare energie). Voor het vergroten van de economische spin-off van de goederencorridors is voldoende ruimte nodig voor meer clustervorming van logistieke bedrijven, met aandacht voor de landschappelijke inpassing van XXL logistiek. Mede gezien de ambitie van het Rijk om goederenvervoer over het spoor de komende jaren flink te laten groeien, is en blijft aandacht nodig voor de negatieve gevolgen hiervan voor leefbaarheid (geluid, trillingen, gevaarlijke stoffen) en milieu. De stimulering van goederenvervoer over water is en blijft een speerpunt van rijk en de provincies, om zo veel mogelijk vrachtwagens van de weg te halen. Daarbij is de bevaarbaarheid van de grote rivieren in de toekomst door lage waterstand een bron van zorg. Ook de problematiek van het in stand houden van de vloot van kleine schepen dient aandacht te krijgen om de potentie van kleine vaarwegen te kunnen blijven benutten.

### **Lopende samenwerkingstrajecten**

Rijk en regio werken al op diverse terreinen samen aan deze opgave.

#### *Lopende Rijk - regio trajecten*

- Toekomstbeeld OV 2040;
- Programma Slimme en Duurzame mobiliteit;
- (MIRT) Programma goederenvervoer corridor Oost;
- Diverse MIRT projecten (o.a A1, A1/A30 A12 A15, opwaardering Twentekanalen);
- Toekomstperspectief Twentekanalen;
- Klimaat akkoord;

#### *Selectie van lopende regionale trajecten*

- Verkenning Wonen in Nederland in Balans
- Agenda Slimme Mobiliteit Oost Nederland
- Werkprogramma toplocaties Overijssel Regionale (slimme) mobiliteitsagenda's
- Regionale economische agenda's
- Logistics Valleys
- Port of Logistics Overijssel (POLO)
- European Rail Freight Line System (international systeem)

### **Aanvullende afspraken van Rijk en regio**

Met deze Omgevingsagenda worden extra /nieuwe acties, maatregelen en projecten geagendeerd:

1. **Verkenning Lange termijn Verstedelijking en mobiliteit**, gericht het ontwikkelen van een perspectief de ontwikkeling van het stedelijke netwerk Oost NL, mede vanuit het oogpunt van de positie binnen netwerkstad Nederland. Wat is denkend vanuit kansen het verstedelijkingsperspectief voor de regio?
2. **Verkenning robuustheid en Smart Mobility A1**; verbeteren van verbinding tussen stedelijke netwerken Twente en Zwolle (en Randstad) met een innovatieve aanpak om de robuustheid van het netwerk te vergroten.
3. **Verkorten reistijd ICE en Berlijnlijn**
4. **Aansluiten bij het Programma Goederenvervoercorridors** (waaronder goederencorridor Oost), ten behoeve van het versterken van de integrale aanpak van de goederencorridor, in het bijzonder in relatie met de energietransitie. Onder ander door deelname van ministerie van BZK en EZK, verbinding tussen logistieke sector en duurzaamheid. NB: Het programma Goederencorridor Oost speelt niet in Overijssel. De opgaven en problematiek wel. Actuele voorbeelden zijn het realiseren van voldoende vrachtauto parkeerplekken, uitrol van BLIS (blauwe golf/ smart port), aanpak van kademuuren, realiseren van een dekkend netwerk voor alternatieve brandstoffen, congestievermindering Rotterdamse haven.
5. **Nadere uitwerking Toekomstperspectief Twentekanalen**

## 4 Samenwerking en uitvoering

### 4.1 Oost Academy

- Uitwisselen leerervaringen Omgevingsopgaven
- Kennisagenda, o.a. lange termijn ontwikkelingen / trends
  - Verkenning LT-perspectief 'Verstedelijking en mobiliteit Oost NL als onderdeel van Netwerkstad NL
  - Betekenis versnelde zeespiegelstijging
  - ....
- ....

### 4.2 Sturing

- (Bestuurlijke) organisatie
- Besluitvorming (verantwoordelijkheden)
- Doorwerking

### 4.3 Organisatie

- Teamsamenstelling en taken
- Communicatie
- Monitoring en evaluatie

## Bronnen (PM goede koppeling met de afbeeldingen/teksten)

1. Kabinetsperspectief NOVI
2. Overijssel Analyseopgave
3. [https://gldanders.planoview.nl/planoview/omgevingsplannen/NL.IMRO.9925.SVOmgvisieGC-gc06?s=SAAUQ0ceDgF5ePJBhEVAJATwP4P\\_8fuH8PD2A](https://gldanders.planoview.nl/planoview/omgevingsplannen/NL.IMRO.9925.SVOmgvisieGC-gc06?s=SAAUQ0ceDgF5ePJBhEVAJATwP4P_8fuH8PD2A)
4. Document – Regio Zwolle Vitale groeiregio naar 2050
5. [https://gldanders.planoview.nl/planoview/omgevingsplannen/NL.IMRO.9925.SVOmgvisieGC-gc06?s=SAAUQ0ceDgF5ePJBhEVAJATwP4P\\_8fuH8PD2A](https://gldanders.planoview.nl/planoview/omgevingsplannen/NL.IMRO.9925.SVOmgvisieGC-gc06?s=SAAUQ0ceDgF5ePJBhEVAJATwP4P_8fuH8PD2A)
6. Document – Omgevingsvisie Overijssel-Beken Kleur
7. NOVI- De opgaven voor de Nationale Omgevingsvisie
8. Omgevingsvisie Overijssel
9. <http://magazine.gelderland.nl/omgevingsvisie-gaaf-gelderland#!/ons-doel>,  
[https://gldanders.planoview.nl/planoview/omgevingsplannen/NL.IMRO.9925.SVOmgvisieGC-gc06?s=SAAUQ0ceDgF5ePJBhEVAJATwP4P\\_8fuH8PD2A](https://gldanders.planoview.nl/planoview/omgevingsplannen/NL.IMRO.9925.SVOmgvisieGC-gc06?s=SAAUQ0ceDgF5ePJBhEVAJATwP4P_8fuH8PD2A)
10. [https://gldanders.planoview.nl/planoview/omgevingsplannen/NL.IMRO.9925.SVOmgvisieGC-gc06?s=SAAUQ0ceDgF5ePJBhEVAJATwP4P\\_8fuH8PD2A](https://gldanders.planoview.nl/planoview/omgevingsplannen/NL.IMRO.9925.SVOmgvisieGC-gc06?s=SAAUQ0ceDgF5ePJBhEVAJATwP4P_8fuH8PD2A)
11. <http://magazine.gelderland.nl/omgevingsvisie-gaaf-gelderland#!/ons-doel>,  
[https://gldanders.planoview.nl/planoview/omgevingsplannen/NL.IMRO.9925.SVOmgvisieGC-gc06?s=SAAUQ0ceDgF5ePJBhEVAJATwP4P\\_8fuH8PD2A](https://gldanders.planoview.nl/planoview/omgevingsplannen/NL.IMRO.9925.SVOmgvisieGC-gc06?s=SAAUQ0ceDgF5ePJBhEVAJATwP4P_8fuH8PD2A)
12. NOVI- De opgaven voor de Nationale Omgevingsvisie
13. Energieagenda (<https://www.rijksoverheid.nl/onderwerpen/duurzame-energie/meer-duurzame-energie-in-de-toekomst> )
14. [https://gldanders.planoview.nl/planoview/omgevingsplannen/NL.IMRO.9925.SVOmgvisieGC-gc06?s=SAAUQ0ceDgF5ePJBhEVAJATwP4P\\_8fuH8PD2A](https://gldanders.planoview.nl/planoview/omgevingsplannen/NL.IMRO.9925.SVOmgvisieGC-gc06?s=SAAUQ0ceDgF5ePJBhEVAJATwP4P_8fuH8PD2A)
15. Kabinetsperspectief NOVI
16. Klimaatakkoord
17. NMCA
18. [https://gldanders.planoview.nl/planoview/omgevingsplannen/NL.IMRO.9925.SVOmgvisieGC-gc06?s=SAAUQ0ceDgF5ePJBhEVAJATwP4P\\_8fuH8PD2A](https://gldanders.planoview.nl/planoview/omgevingsplannen/NL.IMRO.9925.SVOmgvisieGC-gc06?s=SAAUQ0ceDgF5ePJBhEVAJATwP4P_8fuH8PD2A)
19. Overijssel Analyseopgave
- 20.