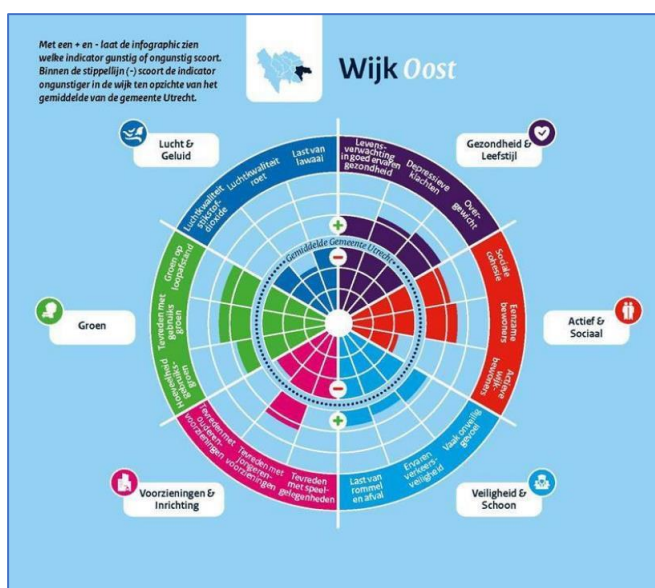


## Introductie

Er is een toenemende maatschappelijke aandacht voor een gezonde fysieke leefomgeving. Zo hebben VWS en lenW deze zomer de landelijke beleidsnota *Gezondheid Breed op de Agenda* gepresenteerd en heeft gezondheid een sterkere positie gekregen in de Nationale Omgevingsvisie (NOVI). Wat betekent deze groeiende aandacht voor het werk van Rijkswaterstaat? Het denken over een gezonde leefomgeving is in ontwikkeling en nog niet vastgelegd in kaders, leidraden en handreikingen. Tijdens de kennismiddag werden praktijkervaringen en voorbeelden gedeeld, werden diverse levendige discussies gevoerd en mogelijkheden voor kennisdeling verkend. De kennismiddag werd bijgewoond door ca. 50 deelnemers, veelal werkzaam bij RWS maar ook bij lenW, VWS en BZK en Commissie m.e.r.

De kennismiddag startte met een plenair vraaggesprek met **Irma Dekker**, vanuit bureau *Ruimte-meesters* werkzaam als procesmanager Omgevingswet bij BZK, en **Ronald van der Graaf**, strategisch adviseur bij GGD-GHOR Nederland. Irma legt uit dat het bereiken en in stand houden van een veilige en gezonde fysieke leefomgeving en een goede omgevingskwaliteit één van de doelen is van de Omgevingswet. Het biedt gemeenten en andere overheden meer mogelijkheden om het thema gezondheid nadrukkelijker mee te nemen in besluiten over ruimtelijke opgaven en uitdagingen. Ook het recent verschenen Nationaal Milieubeleidskader en het Schone Lucht Akkoord maken duidelijk dat



Kansen om een gezonde leefomgeving op wijkniveau te versterken (GOI-instrument)

een gezonde leefomgeving een actueel onderwerp is. En wat verstaan we dan onder het begrip gezondheid? Ronald legt uit dat het in de kern om geestelijk en lichamelijk welzijn gaat en dat het dus sterk afhankelijk is van de wijk of buurt en de sociaaleconomische status van de bewoners. Hij illustreert dit met een infographic waarin de kansen voor het versterken van een gezonde leefomgeving op wijkniveau in beeld zijn gebracht. Het gaat om een breed scala aan onderwerpen van luchtkwaliteit tot sociale veiligheid en eenzaamheid. Tot slot memoreert Irma een interessant artikel van prof. Tonnaer in vakblad *Bouwrecht* getiteld "[Gezondheidsaspecten in het omgevingsplan](#)".

## Sessie 1: MIRT Onderzoek Metropoolregio Utrecht

Het recent afgeronde MIRT Onderzoek voor de Metropoolregio Utrecht schetst een ontwikkelperspectief voor de regio Utrecht. **Hannah Cremers**, projectmanager bij lenW, legt uit hoe Rijk en Regio hebben samengewerkt aan een perspectief voor de bouw van 125.000 woningen, het creëren van 86.000 arbeidsplaatsen, het bereikbaar houden van de regio én dat alles ook nog onder het motto 'Gezond stedelijk leven'. In de presentatie laat ze zien hoe 'Gezond Stedelijk leven' meetbaar



is gemaakt in de RO en mobiliteitsstudie, en wat de uitkomsten van het ontwikkelperspectief zijn. De presentatie van Hannah is beschikbaar via de website van het [leerplatform MIRT](#).

### **Sessie 2: Aanpak snelfietsroutes**

Om de steden en dorpen bereikbaar en gezond te houden, kiest de provincie Utrecht voor verbetering van het openbaar vervoer en geeft ze ruim baan aan de fiets. De fietsaanpak wordt toegelicht door **Hans van Engelenburg**, vanuit *WB de Ruimte* werkzaam als projectmanager snelfietsroutes bij provincie Utrecht. Hij legt uit dat de maximale afstand die mensen dagelijks per fiets naar hun werk afleggen is vergroot naar 10-15 kilometer. Snelfietsroutes zijn dan voor forenzen een belangrijke stimulans om de auto vaker te laten staan. In zijn presentatie schetst Hans welk proces is uitgedacht om de samenwerking met wegbeheerders vorm te geven, welke innovaties de ruimte krijgen en waar kansen liggen om de fietsaanpak te combineren met Rijksinfra-projecten. Ook zijn presentatie is terug te vinden op [leerplatformmirt.nl](#).

### **Sessie 3: Gezonde Verstedelijking**

Een veerkrachtige stad bereiken we door de mens en zijn gezondheid centraal te stellen in onze planvorming. **Han Dijk**, partner bij bureau *PosadMaxwan*, laat zien hoe zij plekken creëren waar bewoners kunnen fietsen, kinderen buiten spelen en buurtgenoten naar elkaar omzien. Plekken waar mensen letterlijk en figuurlijk goed in hun vel zitten, en die zo goed mogelijk bijdragen aan een gezonde leefstijl. Maar voor verandering is lef nodig. Door zichtbaar te maken wat de gezondheidswinst is van andere of nieuwe keuzes, maken we de drempel minder hoog en kunnen we de bestaande stad verbeteren. Ruimtelijke ontwerpingsrepen voor een gezonde leefomgeving zijn in opdracht van gemeente Utrecht, lenW, CRA en RWS vastgelegd in het rapport [Gezonde-verstedelijking](#).

### **Sessie 4: Gezondheid bij A2 Deil - Vught**

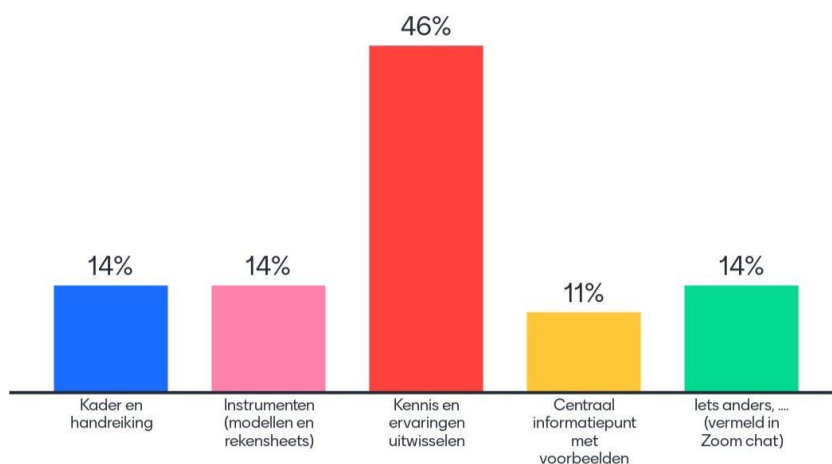
**Frank Fieman** (planstudiemanager A2) en **Hans Schmitz** (strategisch adviseur Gezonde Leefomgeving) van RWS lichten toe hoe gezondheid is meegenomen bij de MIRT-verkenning A2 Deil-Vught. Voor de plan-MER zijn o.a. deelonderzoeken voor de thema's gezondheid, geluid en luchtkwaliteit uitgevoerd. Hierbij is o.a. discussie ontstaan over het hanteren van WHO-advieswaarden voor luchtkwaliteit en is gebruik gemaakt van *Milieu Gezondheidsrisico Indicator (MGR)* en de *Gezondheid Effect Screening (GES)*. Tijdens de sessie is met deelnemers gesproken over de onderzoeksuitkomsten en de vraag hoe om te gaan met WHO-advieswaarden. Op de [website](#) is de presentatie van Frank en Hans terug te vinden.

### **Sessie 5: Fiets en gezondheid**

De rol en het belang van de fiets binnen het werkveld van RWS wordt toegelicht door **Alan Hoekstra** en **Mirella Schutgens**, beide betrokken bij het thema Duurzame mobiliteit van RWS. Zo maken ze duidelijk dat fietsen niet alleen gezond is, maar ook dat RWS meer dan 500 km fietspad in beheer heeft en dat de fiets een rol speelt in MIRT-processen, bij V&R-opgaven en realisatieprojecten (Minder Hinder). Ook laten ze zien dat er veel hulpmiddelen beschikbaar zijn, zoals het *Voorbeeldenboek fiets* en de *Handreiking Verduurzaming MIRT*. In hun presentatie op het [leerplatform MIRT](#) vind je veel voorbeelden en verwijzingen naar hulpmiddelen.

## Terugblik en vervolg

In een korte plenaire terugmelding vertellen de sprekers wat hen in de discussie/deelsessies is opgevallen. Daarna volgt een poll, waarin deelnemers de vraag voorgelegd krijgen: “*Waarmee ben jij voor het thema Gezonde Leefomgeving het meest geholpen?*”. Onderstaande figuur toont het resultaat. Bij navraag blijkt dat bij antwoordoptie “iets anders, ...” vooral aandacht wordt gevraagd voor expliciete vermelding van gezondheid in de opdrachtformulering voor MIRT-projecten.



In aansluiting op de grootste behoefte uit de poll meldt Hans Schmitz dat hij bezig is om een Community of Practice Gezonde Leefomgeving op te richten en dat hij deelnemers aan deze kennismiddag van harte uitnodigt om hieraan deel te nemen. Geïnteresseerden kunnen zich aanmelden via een e-mail naar [hans.schmitz@rws.nl](mailto:hans.schmitz@rws.nl).

## Afronding

Namens het leerplatform MIRT en de initiatiefnemers Hans Schmitz, Barbara van Gulick en Sandra van den Berg worden de sprekers op deze kennismiddag hartelijk bedankt voor hun bijdrage en krijgen ze per e-mail een kleine attentie toegezonden. Wil je meer weten over het onderwerp gezonde leefomgeving of juist goede voorbeelden delen, dan kan je contact opnemen met [Hans](#), [Sandra](#) of [Barbara](#).

Ter afsluiting van de kennismiddag was er gelegenheid om in kleine groepjes door te praten of vervolgspraken te maken. Van deze mogelijkheid is goed gebruik gemaakt.